

# FORMULARZ ZGŁOSZENIA INSTALACJI WYTWARZAJĄCYCH POLA ELEKTROMAGNETYCZNE

## I. Wypełnia podmiot prowadzący instalację dokonujący jej zgłoszenia

### 1. Nazwa i adres organu ochrony środowiska właściwego do przyjęcia zgłoszenia:

Starostwo Powiatowe w Będzinie  
ul. Jana Śączewskiego 6  
42-500 Będzin

### 2. Nazwa instalacji zgodna z nazewnictwem stosowanym przez prowadzącego instalację:

Instalacja radiokomunikacyjna – 34304 (34304N!) BOBROWNIKI SACZOW (KKA\_BOBROWNIK\_SACZOW)

### 3. Określenie nazw jednostek terytorialnych (gmin, powiatów i województw), na których terenie znajduje się instalacja, wraz z podaniem symboli KTS<sup>1</sup> jednostek terytorialnych, na których terenie znajduje się instalacja:

woj. WOJ. ŚLĄSKIE – 10.01.24.0.00.00.00.0  
powiat Powiat będziński – 10.01.24.1.50.01.00.0  
gmina Bobrowniki – 10.01.24.1.50.01.04.2

### 4. Oznaczenie prowadzącego instalację, jego adres zamieszkania lub siedziby:

Orange Polska S.A.  
Al. Jerozolimskie 160  
02-326 Warszawa

### 5. Adres zakładu, na którego terenie prowadzona jest eksploatacja instalacji:

SĄCZÓW, ul. KOŚCIUSZKI 73.

### 6. Rodzaj instalacji, zgodnie z załącznikiem nr 2 do rozporządzenia Ministra Środowiska z dnia 2 lipca 2010 r. w sprawie zgłoszenia instalacji wytwarzających pola elektromagnetyczne (Dz. U. 2019, poz. 1510):

Instalacja radiokomunikacyjna – której równoważna moc promieniowania izotropowo wynosi nie mniej niż 15 W, emitująca pola elektromagnetyczne o częstotliwościach od 30 kHz do 300 GHz.

### 7. Rodzaj i zakres prowadzonej działalności, w tym wielkość produkcji lub wielkość świadczonych usług:

Instalacja radiokomunikacyjna telefonii komórkowej Orange Polska S.A. - usługi telekomunikacyjne w zakresie łączności bezprzewodowej zgodnie z przyznanymi koncesjami.

### 8. Czas funkcjonowania instalacji (dni tygodnia i godziny):

Instalacja funkcjonuje oraz jest monitorowana 24 h/dobę przez siedem dni w tygodniu.

### 9. Wielkość i rodzaj emisji<sup>2)</sup>:

Pole elektromagnetyczne. EIRP poszczególnych anten zostało podane w pkt 12 tj.

Lp.	Równoważna moc promieniowana izotropowo (EIRP) [W]
1.	8357
2.	8357
3.	8357
4.	5012

**10. Opis stosowanych metod ograniczania emisji:**

Urządzenia technologiczne instalacji radiokomunikacyjnej są wyposażone w automatyczną regulację mocy nadajników. Nadajnik pracuje z najniższą możliwą mocą niezbędną do realizacji połączenia. Podana w niniejszym opracowaniu moc emitowana przez instalację jest mocą maksymalną. W rzeczywistości instalacja emituje pole elektromagnetyczne z dużo mniejszą mocą niż jest to zakładane.

**11. Informacja, czy stopień ograniczania wielkości emisji jest zgodny z obowiązującymi przepisami:**

Stopień ograniczenia wielkości emisji jest zgodny z obowiązującymi przepisami.

**12. Szczegółowe dane, odpowiednio do rodzaju instalacji, zgodne z wymaganiami określonymi w załączniku nr 2 do Rozporządzenia:**

Lp.	1)	2)	3)	4)	5)	
	Współrzędne geograficzne	Częstotliwość lub zakresy częstotliwości pracy instalacji [MHz]	Wysokość środka elektrycznego anteny [m n.p.t]	Równoważna moc promieniowana izotropowo (EIRP) [W]	Azymut lub zakresy azymutów [°]	Kąt pochylenia lub zakresy kątów pochylenia [°]
1.	19°1'6.9" 50°26'21.3"	800/900	28.5	8357	50	3/3
2.	19°1'6.9" 50°26'21.3"	800/900	28.5	8357	140	4/4
3.	19°1'6.9" 50°26'21.3"	800/900	28.5	8357	250	6/6
4.	19°1'6.9" 50°26'21.3"	80000	27	5012	264*	nd.

\*) tolerancja azymutu od -10° do + 10°.

**7) Wyniki pomiarów:**

Przeprowadzone pomiary pól elektromagnetycznych dla celów ochrony ludności i środowiska wykazały, iż na terenie otaczającym instalacje nie występują natężenia pól elektromagnetycznych przekraczające wartości graniczne dostępu dla ludności.

Wyniki pomiarów poziomów pól elektromagnetycznych zostały przedstawione w sprawozdaniu wykonanym przez akredytowane laboratorium firmy NetWorks! w dniu 2023-08-18

Nr sprawozdania PEM-6960/2023/OS– załącznik

**13. Katowice, dn. 2023-08-24:**

Imię i nazwisko osoby reprezentującej prowadzącego instalację:

## II. Wypełnia organ ochrony środowiska przyjmujący zgłoszenie

**Data zarejestrowania zgłoszenia:**

**Numer zgłoszenia:**

Objaśnienia:

- 1) System Kodowania Jednostek Terytorialnych i Statystycznych (KTS) wprowadzony Zarządzeniem wewnętrznym nr 22 Prezesa Głównego Urzędu Statystycznego z dnia 24 sierpnia 2017 r. w sprawie wprowadzenia Systemu Kodowania Jednostek Terytorialnych i Statystycznych.
- 2) W przypadku stacji elektroenergetycznych i napowietrznych linii elektroenergetycznych - napięcie znamionowe, a w przypadku pozostałych instalacji - równoważne moce promieniowane izotropowo (EIRP) poszczególnych anten.
- 3) Liczba porządkowa zgodna z numeracją punktów w odpowiednich do rodzaju instalacji ustępach załącznika nr 2 do rozporządzenia.





Laboratorium Badań Środowiskowych  
ul. Józefa Piusa Dziekońskiego 3  
00-728 Warszawa  
e-mail: [Laboratorium@networks.pl](mailto:Laboratorium@networks.pl)



AB 419

**S P R A W O Z D A N I E 6960/2023/OS**  
**Z POMIARÓW PÓL ELEKTROMAGNETYCZNYCH**  
**WYKONANYCH DLA POTRZEB OCHRONY ŚRODOWISKA**

Badany obiekt: Instalacja radiokomunikacyjna Orange Polska S.A.  
Numer i nazwa: 34304 (34304N!) BOBROWNIKI SACZOW (KKA\_BOBROWNIK\_SACZOW)  
Adres: SĄCZÓW, KOŚCIUSZKI 73, Powiat będziński, WOJ. ŚLĄSKIE

Data wykonania pomiarów: 2023-08-18

Sprawozdanie z badań bez pisemnej zgody laboratorium nie może być powielane inaczej niż w całości.  
Wynik przedstawione w niniejszym sprawozdaniu odnoszą się wyłącznie do badanego obiektu i do warunków i konfiguracji urządzeń w dniu wykonywania pomiarów.

**1. Właściciel badanego obiektu:**

Orange Polska S.A., Al. Jerozolimskie 160, 02-326 Warszawa

**2. Zleceniodawca:**

Orange Polska S.A., Al. Jerozolimskie 160, 02-326 Warszawa

**3. Przedstawiciel zleceniodawcy:**

NetWorkS! Sp.z o.o.

**4. Zakres zlecenia:**

Wykonanie badania i opracowanie sprawozdania z pomiarów natężenia pola elektrycznego i pola magnetycznego dla instalacji radiokomunikacyjnej Orange Polska S.A. zlokalizowanej w miejscowości SACZÓW, KOŚCIUSZKI 73 DZ.240/2.

**5. Cel zlecenia:**

Wykonanie pomiarów pól elektromagnetycznych w otoczeniu instalacji radiokomunikacyjnej 34304 (34304N!) BOBROWNIKI SACZOW (KKA\_BOBROWNIK\_SACZOW) w odniesieniu do wymagań określonych w *Rozporządzeniu Ministra Klimatu z dnia 17 lutego 2020 r. w sprawie sposobów sprawdzania dotrzymania dopuszczalnych poziomów pól elektromagnetycznych w środowisku (Dz.U. 2022 poz. 2630)*.

**6. Pomiary zostały wykonane przez:**

Papka Paweł  
Blanik Mateusz

**7. Informacje o źródłach pól elektromagnetycznych**

**7.1. Sposób identyfikacji badanych źródeł pól elektromagnetycznych**

Identyfikacji źródeł i parametrów technicznych dokonano na podstawie analizy dokumentacji dotyczącej zlecenia oraz obserwacji miejsca wykonywania badań.

**7.2. Opis miejsca zainstalowania anten i urządzeń technicznych. Opis obiektu badań i jego otoczenia**

Instalacja radiokomunikacyjna zlokalizowana jest na terenie ogrodzonym. Anteny zawieszono na wieży kratowej. Urządzenia sterujące oraz zasilające zainstalowano w szafie outdoor u podstawy wieży. Wokół instalacji znajdują się wieś, tereny rolnicze, tereny zielone. Instalacja radiokomunikacyjna jest obiektem bezobsługowym. Okresowe stanowiska pracy związane są z prowadzonymi w zależności od potrzeb konserwacjami, przeglądami, strojeniem i naprawami.

Sprawozdanie z badań bez pisemnej zgody laboratorium nie może być powielane inaczej niż w całości.  
Wynik przedstawione w niniejszym sprawozdaniu odnoszą się wyłącznie do badanego obiektu i do warunków i konfiguracji urządzeń w dniu wykonywania pomiarów.



### 7.3. Parametry techniczne źródła pola elektromagnetycznego

Dane przedstawiające maksymalne parametry pracy instalacji przekazane przez zlecniodawcę:

Parametry systemu nadawczo-odbiorczego:

Charakterystyka promieniowania		kierunkowa					
Rzeczywisty czas pracy [h/dobę]		24					
Warunki pracy		znamionowe					
Rodzaj wytwarzanego pola		stacjonarne					
Lp.	Częstotliwość lub zakresy częstotliwości pracy [MHz]	Typ/producent anteny	liczba anten	Azymut [°]	kąt pochylenia* [°]	Wysokość środka elektrycznego anteny [m n.p.t.]	Równoważna moc promieniowana izotropowo (EIRP) [W]
1	800/900	ADU4516R0v06 Huawei	1	50	3/3	28.5	8357
2	800/900	ADU4516R0v06 Huawei	1	140	4/4	28.5	8357
3	800/900	ADU4516R0v06 Huawei	1	250	6/6	28.5	8357

\* wskazane wartości kąta pochylenia anten, zgodnie z informacją uzyskaną od zlecniodawcy, są wartościami stałymi

Parametry radiolinii:

Charakterystyka promieniowania		kierunkowa					
Rzeczywisty czas pracy [h/dobę]		24					
Warunki pracy		znamionowe					
Rodzaj wytwarzanego pola		stacjonarne					
Lp.	Linia radiowa			Antena			
	Typ/ Producent	Częstotliwość pracy [GHz]	Równoważna moc promieniowana izotropowo (EIRP) [W]	Typ/ producent	Średnica anteny [m]	Azymut [°]	Wysokość zainstalowania n.p.t [m]
1.	RTN 380AXH 70/80GHz 250MHz Huawei	80	5012	A80D06 Huawei	0.6	264	27

### 7.4 Inne źródła pól elektromagnetycznych

Na podstawie informacji otrzymanych od użytkownika oraz obserwacji otoczenia miejsca wykonywania pomiarów nie stwierdzono występowania innych źródeł pola-EM

## 8. Opis pomiarów

### 8.1. Metoda badań

Zgodna z rozporządzeniem Ministra Klimatu z dnia 17 lutego 2020 r. w sprawie sposobów sprawdzania dotrzymania dopuszczalnych poziomów pól elektromagnetycznych w środowisku (Dz.U. 2022 poz. 2630), określona w pkt 25 ppkt 1 załącznika do niniejszego rozporządzenia.

### 8.2. Termin pomiarów i warunki środowiskowe

Podczas wykonywania pomiarów pól elektromagnetycznych nie występowały opady atmosferyczne. Wyniki pomiaru parametrów pogodowych przedstawia poniższa tabela:

Data [rrrr-mm-dd]	Godzina [hh:mm-hh:mm]	Warunki środowiskowe			
		Temperatura [°C]		Wilgotność względna [%]	
2023-08-18	07:15-08:30	Przed pomiarem	Po pomiarach	Przed pomiarem	Po pomiarach
		17.3	21.1	72.4	72.3

Przedstawione wyżej warunki środowiskowe, występujące podczas wykonywania pomiarów pól elektromagnetycznych, są zgodne ze specyfikacją techniczną użytego zestawu pomiarowego.

Sprawozdanie z badań bez pisemnej zgody laboratorium nie może być powielane inaczej niż w całości. Wynik przedstawione w niniejszym sprawozdaniu odnoszą się wyłącznie do badanego obiektu i do warunków i konfiguracji urządzeń w dniu wykonywania pomiarów.

### 8.3. Warunki pracy urządzeń nadawczych

Podczas pomiarów w przypadku uzyskania wyniku pomiaru szerokopasmowego wykonanego zastosowaną metodą, dla zakresów częstotliwości od 10 MHz do 300 GHz, powiększonego o rozszerzoną niepewność pomiaru  $U$  dla współczynnika rozszerzenia  $k = 2$  przekraczającego 70% najniższej dopuszczalnej wartości składowej elektrycznej lub magnetycznej pola dla objętych pomiarami zakresów częstotliwości, uwzględnia się poprawki pomiarowe przekazane przez zleceniodawcę, umożliwiające uwzględnienie maksymalnych parametrów pracy instalacji zgodnie z pkt 7 załącznika do Rozporządzeniem Ministra Klimatu z dnia 17 lutego 2020 r. w sprawie sposobów sprawdzania dotrzymania dopuszczalnych poziomów pól elektromagnetycznych w środowisku (Dz. U. 2022, poz. 2630) zaznaczając, że wymagane jest wykonanie pomiaru z wykorzystaniem miernika selektywnego. W przypadku uzyskania wyniku pomiaru szerokopasmowego wykonanego zastosowaną metodą, dla zakresów częstotliwości od 10 MHz do 300 GHz, powiększonego o rozszerzoną niepewność pomiaru  $U$  dla współczynnika rozszerzenia  $k = 2$  nieprzekraczającego 70% najniższej dopuszczalnej wartości składowej elektrycznej lub magnetycznej pola dla objętych pomiarami zakresów częstotliwości, nie uwzględnia się poprawek pomiarowych.

### 8.4. Wyposażenie pomiarowe

Zestaw pomiarowy służący do pomiaru natężenia składowej elektrycznej pola elektromagnetycznego złożony z szerokopasmowego miernika i sondy pomiarowej:

Oznaczenie miernika	Producent	Model	Numer fabryczny	Oznaczenie sondy	Producent	Model	Numer fabryczny
MW-05	Wavecontrol	Miernik pól elektromagnetycznych SMP2	22SN2087	SW-10	Wavecontrol	Sonda WPF3-HP	22WP030449

Mierniki natężenia pola elektromagnetycznego podlegają okresowemu sprawdzeniu zgodnie z procedurą wewnętrzną P-03 i PB-01. Świadectwo wzorcowania zestawu pomiarowego z dnia 4 listopada 2022 o numerze LWiMP/W/336/22 wydane przez Politechnikę Wrocławską.

Data ważności świadectwa wzorcowania: 4 listopada 2024 (zgodnie z procedurą wewnętrzną P-03).

Oznaczenie miernika	Producent	Model	Numer fabryczny	Oznaczenie sondy	Producent	Model	Numer fabryczny
MW-05	Wavecontrol	Miernik pól elektromagnetycznych SMP2	22SN2087	SW-09	Wavecontrol	Sonda WPF60	22WP230220

Mierniki natężenia pola elektromagnetycznego podlegają okresowemu sprawdzeniu zgodnie z procedurą wewnętrzną P-03 i PB-01. Świadectwo wzorcowania zestawu pomiarowego z dnia 4 listopada 2022 o numerze LWiMP/W/336/22 wydane przez Politechnikę Wrocławską.

Data ważności świadectwa wzorcowania: 4 listopada 2024 (zgodnie z procedurą wewnętrzną P-03).

Termohigrometr:

Oznaczenie:	TH-16	Producent:	AZ INSTRUMENT CORP	Model:	Termohigrometr AZ8706
-------------	-------	------------	--------------------	--------	-----------------------

Data ważności świadectwa wzorcowania: 19 maja 2024 (zgodnie z procedurą wewnętrzną P-03).

Dalmierz:

Oznaczenie	Producent	Typ	Numer seryjny	Nr świadectwa wzorcowania	Data świadectwa wzorcowania
D-18	Leica	Dalmierz Leica Disto D510	1096585932	L4-L41.4180.205.2021.4102.2	16 grudnia 2021

Data ważności świadectwa wzorcowania: 16 grudnia 2031 (zgodnie z procedurą wewnętrzną P-03).

Odbiornik GNSS:

Odbiornik GNSS wbudowany w miernik natężenia pola elektromagnetycznego użyty podczas pomiarów	Producent	Model
	UBlox	MAX-M8Q

Odbiorniki podlegają okresowemu sprawdzeniu zgodnie z procedurą wewnętrzną P-03.

Sprawozdanie z badań bez pisemnej zgody laboratorium nie może być powielane inaczej niż w całości. Wynik przedstawione w niniejszym sprawozdaniu odnoszą się wyłącznie do badanego obiektu i do warunków i konfiguracji urządzeń w dniu wykonywania pomiarów.



## 9. Wyniki pomiarów

### Pole elektryczne

Nr pionu	Opis umiejscowienia pionu (punktu) pomiarowego	Wysokość pomiaru [m]	Zmierzona wartość natężenia pola elektrycznego E [V/m] <sup>1,5</sup>			Wartość natężenia pola elektrycznego powiększona o niepewność pomiaru <sup>4</sup> E [V/m]	Wskaźnikowa wartość poziomu emisji pól elektromagnetycznych WME <sup>3</sup>	Współrzędne geograficzne pionu (punktu) pomiarowego <sup>2</sup>
			Sonda SW-10	Sonda SW-09	SUMA			
1	GKP w odległości 5m od anteny sektorowej az. 50°	0.3-2.0	<1.0*	<1.0*	<1.0*	1.3	0.05	50°26'21.5" 19°1'7.0"
2	GKP w odległości 35m od anteny sektorowej az. 50°	0.3-2.0	<1.0*	<1.0*	<1.0*	1.3	0.05	50°26'22.2" 19°1'8.0"
3	GKP w odległości 65m od anteny sektorowej az. 50°	0.3-2.0	<1.0*	<1.0*	<1.0*	1.3	0.05	50°26'22.6" 19°1'9.5"
4	GKP w odległości 5m od anteny sektorowej az. 140°	0.3-2.0	<1.0*	<1.0*	<1.0*	1.3	0.05	50°26'21.1" 19°1'7.0"
5	GKP w odległości 35m od anteny sektorowej az. 140°	0.3-2.0	<1.0*	<1.0*	<1.0*	1.3	0.05	50°26'20.4" 19°1'8.0"
6	GKP w odległości 65m od anteny sektorowej az. 140°	0.3-2.0	<1.0*	<1.0*	<1.0*	1.3	0.05	50°26'19.7" 19°1'9.1"
7	GKP w odległości 5m od anteny sektorowej az. 250°	0.3-2.0	<1.0*	<1.0*	<1.0*	1.3	0.05	50°26'21.1" 19°1'6.6"
8	GKP w odległości 35m od anteny sektorowej az. 250°	0.3-2.0	<1.0*	<1.0*	<1.0*	1.3	0.05	50°26'20.8" 19°1'5.2"
9	GKP w odległości 65m od anteny sektorowej az. 250°	0.3-2.0	<1.0*	<1.0*	<1.0*	1.3	0.05	50°26'20.8" 19°1'3.7"
10	GKP w odległości 5m od anteny radioliniowej az. 264°	0.3-2.0	<1.0*	<1.0*	<1.0*	1.3	0.05	50°26'21.5" 19°1'6.6"
11	GKP w odległości 35m od anteny radioliniowej az. 264°	0.3-2.0	<1.0*	<1.0*	<1.0*	1.3	0.05	50°26'21.1" 19°1'5.2"
12	GKP w odległości 50m od anteny radioliniowej az. 264°	0.3-2.0	<1.0*	<1.0*	<1.0*	1.3	0.05	50°26'21.1" 19°1'4.4"
13	PKP na az. 26° w odległości 52m od anteny sektorowej az. 50°	0.3-2.0	<1.0*	<1.0*	<1.0*	1.3	0.05	50°26'22.9" 19°1'8.0"
14	PKP na az. 84° w odległości 44m od anteny sektorowej az. 50°	0.3-2.0	<1.0*	<1.0*	<1.0*	1.3	0.05	50°26'21.5" 19°1'9.1"
15	PKP na az. 167° w odległości 53m od anteny sektorowej az. 140°	0.3-2.0	<1.0*	<1.0*	<1.0*	1.3	0.05	50°26'19.7" 19°1'7.3"
16	PKP na az. 226° w odległości	0.3-2.0	<1.0*	<1.0*	<1.0*	1.3	0.05	50°26'20.0" 19°1'4.8"

Sprawozdanie z badań bez pisemnej zgody laboratorium nie może być powielane inaczej niż w całości.  
Wynik przedstawione w niniejszym sprawozdaniu odnoszą się wyłącznie do badanego obiektu i do warunków i konfiguracji urządzeń w dniu wykonywania pomiarów.

	51m od anteny sektorowej az. 250°							
17	GKP w odległości 204m od anteny sektorowej az. 50°	0.3-2.0	<1.0*	<1.0*	<1.0*	1.3	0.05	50°26'25.4" 19°1'14.9"
-	GKP w odległości 471m od anteny sektorowej az. 140°	0.3-2.0	<1.0*	<1.0*	<1.0*	1.3	0.05	50°26'9.6" 19°1'22.1"
-	GKP w odległości 298m od anteny sektorowej az. 250°	0.3-2.0	<1.0*	<1.0*	<1.0*	1.3	0.05	50°26'17.9" 19°0'52.6"

Pole magnetyczne (wyznaczone na podstawie pomiaru wartości natężenia pola elektrycznego)

Nr pionu	Opis umiejscowienia pionu (punktu pomiarowego)	Wysokość pomiaru [m]	Wartość natężenia pola magnetycznego H [A/m] <sup>1</sup>			Wartość natężenia pola magnetycznego powiększona o niepewność pomiaru <sup>4</sup> H [A/m]	Wskaźnikowa wartość poziomu emisji pól elektromagnetycznych WMH <sup>3</sup>	Współrzędne geograficzne pionu (punktu pomiarowego) <sup>2</sup>
			Sonda SW-10	Sonda SW-09	SUMA			
1	GKP w odległości 5m od anteny sektorowej az. 50°	0.3-2.0	<0.003*	<0.003*	<0.003*	0.003	0.05	50°26'21.5" 19°1'7.0"
2	GKP w odległości 35m od anteny sektorowej az. 50°	0.3-2.0	<0.003*	<0.003*	<0.003*	0.003	0.05	50°26'22.2" 19°1'8.0"
3	GKP w odległości 65m od anteny sektorowej az. 50°	0.3-2.0	<0.003*	<0.003*	<0.003*	0.003	0.05	50°26'22.6" 19°1'9.5"
4	GKP w odległości 5m od anteny sektorowej az. 140°	0.3-2.0	<0.003*	<0.003*	<0.003*	0.003	0.05	50°26'21.1" 19°1'7.0"
5	GKP w odległości 35m od anteny sektorowej az. 140°	0.3-2.0	<0.003*	<0.003*	<0.003*	0.003	0.05	50°26'20.4" 19°1'8.0"
6	GKP w odległości 65m od anteny sektorowej az. 140°	0.3-2.0	<0.003*	<0.003*	<0.003*	0.003	0.05	50°26'19.7" 19°1'9.1"
7	GKP w odległości 5m od anteny sektorowej az. 250°	0.3-2.0	<0.003*	<0.003*	<0.003*	0.003	0.05	50°26'21.1" 19°1'6.6"
8	GKP w odległości 35m od anteny sektorowej az. 250°	0.3-2.0	<0.003*	<0.003*	<0.003*	0.003	0.05	50°26'20.8" 19°1'5.2"
9	GKP w odległości 65m od anteny sektorowej az. 250°	0.3-2.0	<0.003*	<0.003*	<0.003*	0.003	0.05	50°26'20.8" 19°1'3.7"
10	GKP w odległości 5m od anteny radioliniowej az. 264°	0.3-2.0	<0.003*	<0.003*	<0.003*	0.003	0.05	50°26'21.5" 19°1'6.6"

Sprawozdanie z badań bez pisemnej zgody laboratorium nie może być powielane inaczej niż w całości.  
Wynik przedstawione w niniejszym sprawozdaniu odnoszą się wyłącznie do badanego obiektu i do warunków i konfiguracji urządzeń w dniu wykonywania pomiarów.

11	GKP w odległości 35m od anteny radioliniowej az. 264°	0.3-2.0	<0.003 *	<0.003 *	<0.003 *	0.003	0.05	50°26'21.1" 19°1'5.2"
12	GKP w odległości 50m od anteny radioliniowej az. 264°	0.3-2.0	<0.003 *	<0.003 *	<0.003 *	0.003	0.05	50°26'21.1" 19°1'4.4"
13	PKP na az. 26° w odległości 52m od anteny sektorowej az. 50°	0.3-2.0	<0.003 *	<0.003 *	<0.003 *	0.003	0.05	50°26'22.9" 19°1'8.0"
14	PKP na az. 84° w odległości 44m od anteny sektorowej az. 50°	0.3-2.0	<0.003 *	<0.003 *	<0.003 *	0.003	0.05	50°26'21.5" 19°1'9.1"
15	PKP na az. 167° w odległości 53m od anteny sektorowej az. 140°	0.3-2.0	<0.003 *	<0.003 *	<0.003 *	0.003	0.05	50°26'19.7" 19°1'7.3"
16	PKP na az. 226° w odległości 51m od anteny sektorowej az. 250°	0.3-2.0	<0.003 *	<0.003 *	<0.003 *	0.003	0.05	50°26'20.0" 19°1'4.8"
17	GKP w odległości 204m od anteny sektorowej az. 50°	0.3-2.0	<0.003 *	<0.003 *	<0.003 *	0.003	0.05	50°26'25.4" 19°1'14.9"
-	GKP w odległości 471m od anteny sektorowej az. 140°	0.3-2.0	<0.003 *	<0.003 *	<0.003 *	0.003	0.05	50°26'9.6" 19°1'22.1"
-	GKP w odległości 298m od anteny sektorowej az. 250°	0.3-2.0	<0.003 *	<0.003 *	<0.003 *	0.003	0.05	50°26'17.9" 19°0'52.6"

GKP – Główny Kierunek Pomiarowy

PKP – Pomocniczy Kierunek Pomiarowy

<sup>1</sup> wyniki oznaczone \* są wynikami poniżej czułości zestawu pomiarowego

<sup>2</sup> współrzędne geograficzne pozyskane metodą pomiaru bezpośredniego

<sup>3</sup> do wyznaczenia wartości wskaźnikowej  $W_{Me}$  i  $W_{Mh}$  przyjęto na podstawie uzgodnień z klientem oraz rozpoznania źródeł, jako wartości dopuszczalne pola elektrycznego i magnetycznego odpowiednio 28 V/m i 0,073 A/m.

<sup>4</sup> do wyznaczenia niepewności dla wyników poniżej czułości zestawu pomiarowego, przyjęto niepewność dla minimalnej wartości z zakresu pomiarowego.

<sup>5</sup> maksymalna wartość chwilowa

Niepewność oszacowano zgodnie z dokumentem P-03 „Procedura nadzoru nad wyposażeniem” w postaci niepewności rozszerzonej wynikającej z niepewności standardowej pomnożonej przez współczynnik rozszerzenia  $k=2$ .

Całkowita szacowana niepewność rozszerzona składowej E wynosi odpowiednio:

sonda SW-10: 27.6% dla częstotliwości do 3 GHz, sonda SW-09: 27.9% dla częstotliwości do 3 GHz

Umiejscowienie pionów (punktów) pomiarowych przedstawiono w załączniku nr 2 do niniejszego sprawozdania.

## 10. Omówienie wyników pomiarów

W związku z tym, że żadna z wartości zmierzonych, udokumentowanych w tabelach w pkt. 9, uzyskanych w skutek zastosowania pomiaru szerokopasmowego, powiększonego o rozszerzoną niepewność pomiaru  $U$  dla współczynnika rozszerzenia  $k = 2$  nie przekroczyła

Sprawozdanie z badań bez pisemnej zgody laboratorium nie może być powielane inaczej niż w całości.  
Wynik przedstawione w niniejszym sprawozdaniu odnoszą się wyłącznie do badanego obiektu i do warunków i konfiguracji urządzeń w dniu wykonywania pomiarów.

70% najniższej dopuszczalnej wartości składowej elektrycznej lub magnetycznej pola dla objętych pomiarami zakresów częstotliwości, nie uwzględnia się poprawek pomiarowych.

W wyniku zastosowania sposobu sprawdzenia dotrzymania dopuszczalnych poziomów pól elektromagnetycznych w środowisku, zgodnie pkt 25 ppkt 1 Rozporządzenia Ministra Klimatu z dnia 17 lutego 2020 r. (Dz. U. 2022, poz. 2630), w związku z tym, że żadna z wartości wskaźnikowych, udokumentowanych w tabelach w pkt. 9 nie przekracza wartości 1, stwierdza się, że w miejscach, w których wykonano pomiary w otoczeniu instalacji radiokomunikacyjnej 34304 (34304N!) BOBROWNIKI SACZOW (KKA\_BOBROWNIK\_SACZOW), dopuszczalne poziomy pól elektromagnetycznych w środowisku należy uznać za dotrzymane.

### 11. Podstawa prawna

- 1) Ustawa z dnia 27 kwietnia 2001 r. Prawo ochrony środowiska (Dz.U. 2022 poz. 2556)
- 2) Rozporządzenie Ministra Zdrowia z dnia 17 grudnia 2019 r. w sprawie dopuszczalnych poziomów pól elektromagnetycznych w środowisku (Dz. U. 2019, poz. 2448)
- 3) Rozporządzenie Ministra Klimatu z dnia 17 lutego 2020 r. w sprawie sposobów sprawdzania dotrzymania dopuszczalnych poziomów pól elektromagnetycznych w środowisku (Dz. U. 2022, poz. 2630),
- 4) Akredytacja nr AB 419 wydana przez Polskie Centrum Akredytacji (wydanie 21, z dnia 11 kwietnia 2023 r.)

### 12. Spis załączników

- Załącznik 1. Lokalizacja obiektu badań
- Załącznik 2. Usytuowanie pionów (punktów) pomiarowych
- Załącznik 3. Dokumentacja fotograficzna obiektu badań

### 13. Data wydania i autoryzowania sprawozdania

Obliczenia i sprawozdanie wykonał :



Signed by /  
Podpisano przez:  
Angelika  
Okoniewska  
Date / Data:  
2023-08-23 12:03

**Koniec sprawozdania**

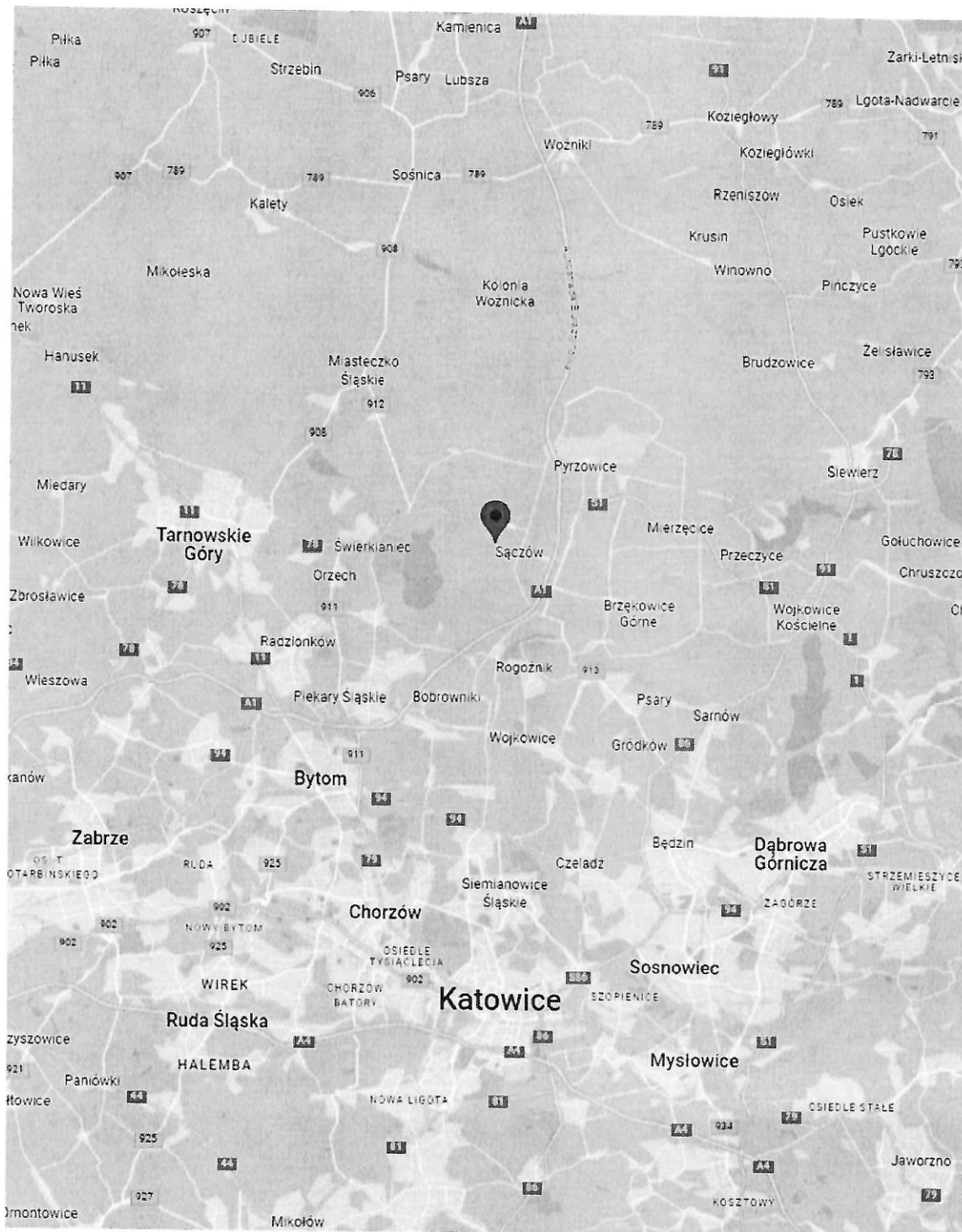
Sprawozdanie autoryzował:



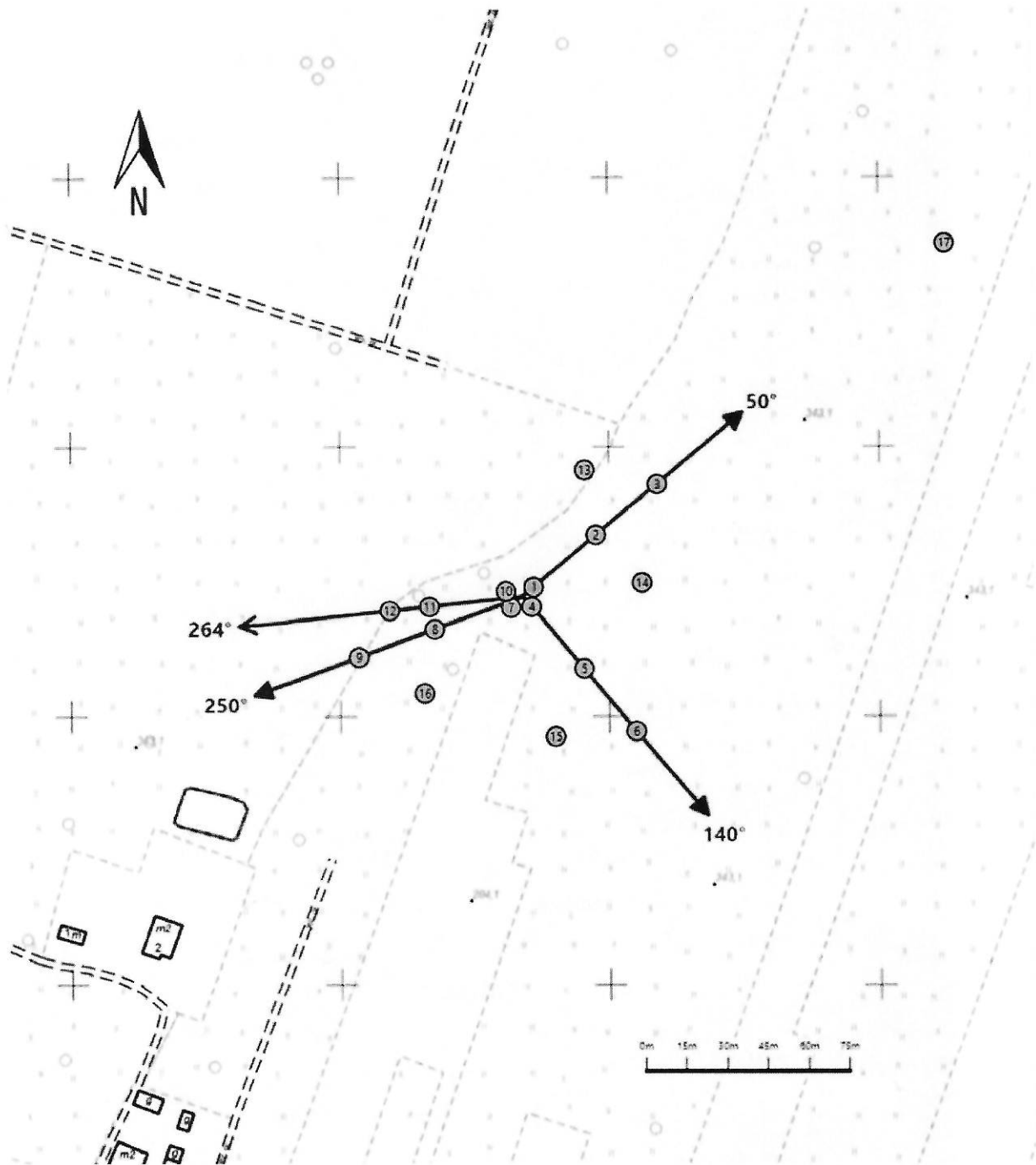
Signed by /  
Podpisano przez:  
Anna Kacperska  
Date / Data:  
2023-08-23  
13:19




Sprawozdanie z badań bez pisemnej zgody laboratorium nie może być powielane inaczej niż w całości.  
Wynik przedstawione w niniejszym sprawozdaniu odnoszą się wyłącznie do badanego obiektu i do warunków i konfiguracji urządzeń w dniu wykonywania pomiarów.

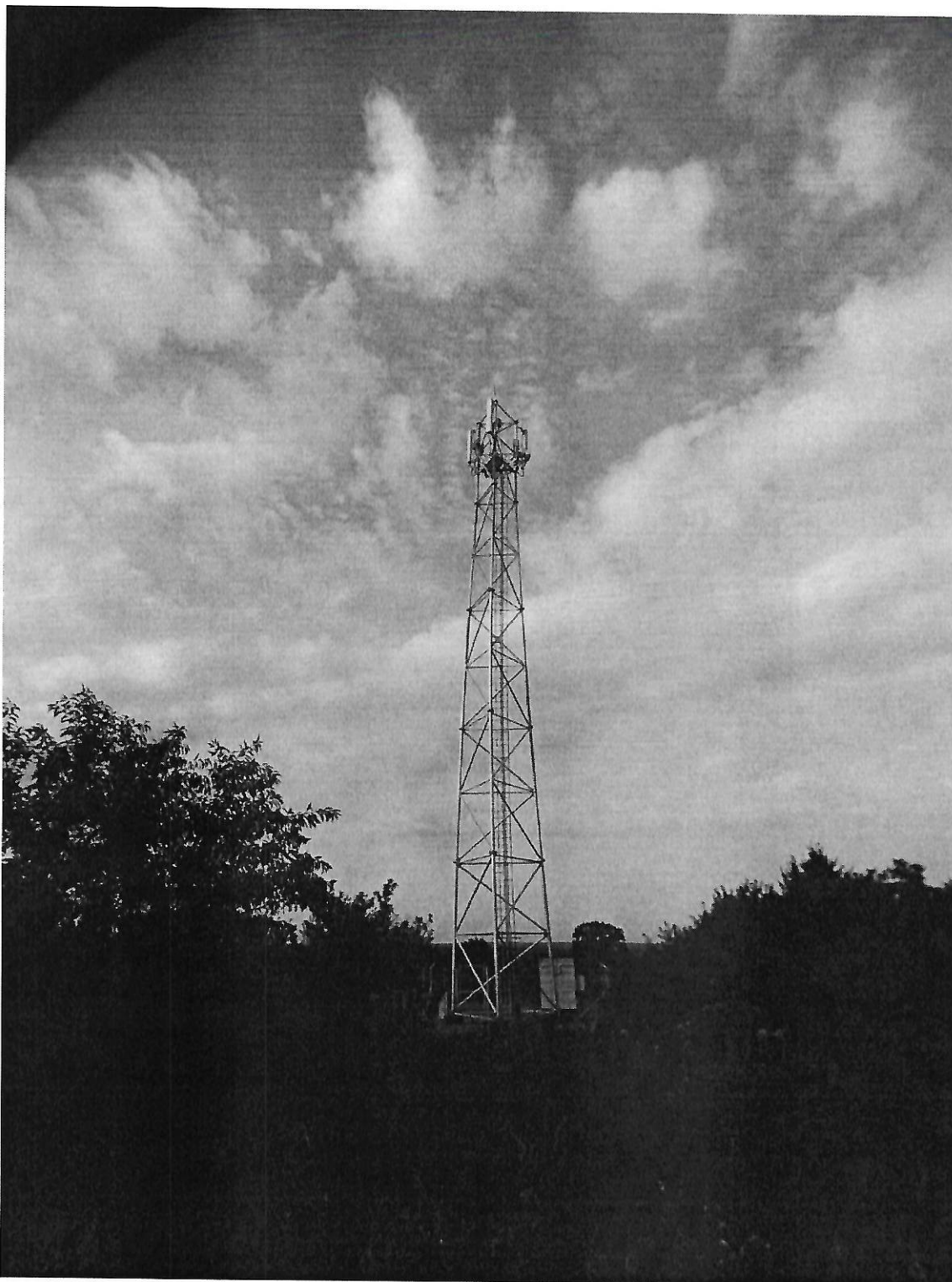




Załącznik nr 1	Instalacja radiokomunikacyjna Orange Polska S.A. 34304 (34304NI) BOBROWNIKI SACZOW (KKA_BOBROWNIK_SACZOW) Lokalizacja stacji
----------------	---



Załącznik nr 2	Instalacja radiokomunikacyjna Orange Polska S.A. KKA_BOBROWNIK_SACZOW (34304N!) Usytuowanie pionów pomiarowych w otoczeniu instalacji radiokomunikacyjnej
	Legenda: <div style="display: flex; justify-content: space-around; align-items: center;"> <div style="text-align: center;">                       Pion pomiarowy                 </div> <div style="text-align: center;">                       Kierunek oddziaływania                      anten sektorowych                 </div> <div style="text-align: center;">                       Kierunek oddziaływania                      anten radioliniowych                 </div> </div>



Załącznik nr 3	Instalacja radiokomunikacyjna Orange Polska S.A. 34304 (34304N!) BOBROWNIKI SACZOW (KKA_BOBROWNIK_SACZOW) Dokumentacja fotograficzna
----------------	---

