

Prowadzący instalację:

P4 Sp. z o. o.
ul. Wynałazek 1
02-677 Warszawa

Katowice, 2022-05-27

Adres do korespondencji:

P4 Sp. z o. o.
ul. Murckowska 14,
40-265 Katowice

STAROSTA POWIATU BĘDZIŃSKIEGO**Przedłożenie informacji o zmianie danych w instalacji**

o której mowa w zgłoszeniu SOS0121A z dnia 2020-03-18

dotyczy: informacji o zmianie w zakresie danych w zgłoszeniu instalacji SOS0121A.

Podstawa prawna: ustawa z dnia 27 kwietnia 2001 r. Prawo ochrony środowiska, art. 152, ust 6, pkt 1, lit. c)

Niniejsza informacja zawiera wyłącznie dane, które uległy zmianie.

1) Oznaczenie prowadzącego instalację, jego adres zamieszkania lub siedziby.

Brak zmian.

2) Adres zakładu, na którego terenie prowadzona jest eksploatacja instalacji.

42-500 Będzin, dz. nr 23/5, gm. Będzin, pow. będziński

3) Rodzaj i zakres prowadzonej działalności, w tym wielkość produkcji lub wielkość świadczonych usług.

Usługi telekomunikacyjne, transmisja danych: 1TB/doba.

4) Czas funkcjonowania instalacji (dni tygodnia i godziny).

Brak zmian.

5) Wielkość i rodzaj emisji.

Dane przed zmianą:

L.p.	Nazwa anteny / wysokość [m n.p.t.]	Rodzaj emisji	Równoważna moc promieniowana izotropowo	Azymut	Kąt pochylenia	Częstotliwość
1	11_DGLNTU/55	PEM	2399 W	170°	10°	900 MHz
2	11_DGLNTU/55	PEM	5902 W	170°	10°	1800 MHz
3	11_DGLNTU/55	PEM	5224 W	170°	10°	2100 MHz

4	12_HV/55	PEM	2958 W	170°	10°	800 MHz
5	12_HV/55	PEM	9662 W	170°	10°	2600 MHz
6	21_DGLNTU/55	PEM	2399 W	350°	10°	900 MHz
7	21_DGLNTU/55	PEM	5902 W	350°	10°	1800 MHz
8	21_DGLNTU/55	PEM	5224 W	350°	10°	2100 MHz
9	22_HV/55	PEM	2958 W	350°	10°	800 MHz
10	22_HV/55	PEM	9662 W	350°	10°	2600 MHz
11	RL1/55	PEM	1778 W	74°		80 GHz

Dane po zmianie:

L.p.	Nazwa anteny / wysokość [m n.p.t.]	Rodzaj emisji	Równoważna moc promieniowana izotropowo	Azymut	Kąt pochylenia	Częstotliwość
1	11_GLNT/26	PEM	2399 W	170°	8°	900 MHz
2	11_GLNT/26	PEM	5902 W	170°	8°	1800 MHz
3	11_GLNT/26	PEM	6281 W	170°	8°	2100 MHz
4	12_HV/26	PEM	2958 W	170°	8°	800 MHz
5	12_HV/26	PEM	9662 W	170°	8°	2600 MHz
6	21_GLNT/26	PEM	2399 W	340°	7°	900 MHz
7	21_GLNT/26	PEM	5902 W	340°	7°	1800 MHz
8	21_GLNT/26	PEM	6281 W	340°	7°	2100 MHz
9	22_HV/26	PEM	2958 W	340°	7°	800 MHz
10	22_HV/26	PEM	9662 W	340°	7°	2600 MHz
11	RL1/55	PEM	1778 W	74°		80 GHz

6) Opis stosowanych metod ograniczania wielkości emisji.

Brak zmian.

7) Informacja, czy stopień ograniczania wielkości emisji jest zgodny z obowiązującymi przepisami.

Brak zmian.

8) (uchylony)

-/-

9) Sprawozdanie z wykonanych pomiarów poziomów pól EM, o których mowa w art. 122a ust. 1 pkt 1.

Sprawozdanie nr z dnia , Nr akredytacji PCA - .



AB 1294



LABORATORIUM ANTEO Sp. z o.o.


ul. Chryzantem 23

41-700 Ruda Śląska

e-mail: laboratorium@anteo.pl

Laboratorium Badawcze Anteo

SPRAWOZDANIE Z BADAŃ PÓL ELEKTROMAGNETYCZNYCH W OTOCZENIU STACJI BAZOWEJ TELEFONII KOMÓRKOWEJ SIECI P4 DLA POTRZEB OCHRONY LUDZI I ŚRODOWISKA

Nr stacji	Miejsce wykonania pomiarów:	Data wykonania pomiarów:	Data wydania sprawozdania:
SOS0121A	Będzin, dz. nr 23/5	2022-05-11	2022-05-13
Zleceniodawca:	P4 Sp. z o.o. ul. Wynalazek 1, 02-677 Warszawa		
Nr ewidencyjny sprawozdania:	SP_2022-05-001-4-S_SOS0121A		
Sprawozdanie wykonał:	Sprawdził:	Autoryzował/Data:	
Ewelina Bielica Specjalista ds. pomiarów PEM	Daniel Kukielka Kierownik laboratorium	 Dokument podpisany przez Daniel Kukielka Data: 2022.05.13 09:44:09 CEST Daniel Kukielka Kierownik laboratorium	

1. Wstęp

Badania wykonano na podstawie umowy z dnia 2018-08-31 pomiędzy firmą **Laboratorium Anteo sp. z o.o., ul. Chryzantem 23, 41-700 Ruda Śląska**, a firmą **P4 Sp. z o.o., ul. Wynalazek 1, 02-677 Warszawa**, przekazanej do realizacji Laboratorium Badawczemu Anteo.

Sprawozdanie przedstawia wyniki sprawdzenia dotrzymania dopuszczalnych poziomów pól elektromagnetycznych w środowisku w otoczeniu instalacji - stacji bazowej **SOS0121A** będącej obiektem radiokomunikacyjnym P4 Sp. z o.o., w miejscach dostępnych dla ludności w otoczeniu ww. instalacji.

Wyniki pomiarów odnoszą się wyłącznie do istniejącej konfiguracji instalacji antenowej. Każda zmiana konfiguracji o ile zmiana ta może mieć wpływ na zmiany poziomów pól elektromagnetycznych wiąże się z koniecznością wykonania nowego badania

Laboratorium badawcze akredytowane przez PCA, Nr AB1294. Data ważności certyfikatu akredytacji: od 2019-10-28 do 2023-10-27. Zakres wykonywanych przez laboratorium badań podany jest pod adresem www.pca.gov.pl.

Akredytacja Laboratorium w odniesieniu do normy ISO/IEC 17025:2018-02 oznacza spełnienie wymagań dotyczących kompetencji technicznych i systemu zarządzania, koniecznych dla zapewnienia wiarygodnych technicznie wyników badań.

2. Metoda badań

- Załącznik do rozporządzenia Ministra Klimatu z dnia 17 lutego 2020 r. w sprawie sposobów sprawdzania dotrzymywania dopuszczalnych poziomów pól elektromagnetycznych w środowisku (Dz. U. 2020, poz. 258).

3. Akty prawne

- Rozporządzenie Ministra Klimatu z dnia 17 lutego 2020 r. w sprawie sposobów sprawdzania dotrzymywania dopuszczalnych poziomów pól elektromagnetycznych w środowisku (Dz. U. 2020, poz. 258).
- Rozporządzenie Ministra Zdrowia z dnia 17 grudnia 2019 r. w sprawie dopuszczalnych poziomów pól elektromagnetycznych w środowisku (Dz. U. 2019, poz. 2448).

4. Odstępstwa/ograniczenia i uwarunkowania metody badawczej

Na podstawie art. 122a ust. 1b ustawy Prawo ochrony środowiska z dnia 27 kwietnia 2001 r., (Dz. U. 2001 nr 62 poz. 627 z późn. zm.) pomiary PEM w lokalach mieszkalnych i użytkowych zlokalizowanych w obszarze pomiarowym badanej stacji bazowej nie zostały przeprowadzone.

5. Lokalizacja obiektu badań

Badany obiekt znajduje się w miejscowości Będzin, dz. nr 23/5.
Współrzędne geograficzne obiektu: 19°07'19.37"E, 50°18'27.19"N.

6. Opis badania

Badany obiekt jest obiektem radiokomunikacyjnym sieci komórkowej (radiowa stacja bazowa telefonii mobilnej w sieci o przeznaczeniu publicznym). Anteny zainstalowano na wieży. Na obiekcie zainstalowano urządzenia pracujące w pasmach częstotliwości 2600MHz, 2100MHz, 1800MHz, 900MHz, 800MHz oraz radiolinii 80GHz. Pomiary pól elektromagnetycznych zostały wykonane w szczególności w tych miejscach, w których na podstawie przeprowadzonych obliczeń, stwierdzono występowanie w danych zakresach częstotliwości pól elektromagnetycznych o poziomach zbliżonych do dopuszczalnych. Na kierunku zbliżonym do azymutu anten pomiary wykonano do odległości $10 \times H_{ANT}$ (gdzie H_{ANT} - oznacza wysokość zawieszenia

anteny względem powierzchni terenu wyrażoną w m). Pomiary wykonano w odległości nie mniejszej niż 0,3 m od urządzeń, obiektów i elementów metalowych.

Wszelkie dane dotyczące źródeł promieniowania (min. wysokość anten, częstotliwość pracy) oraz współrzędne geograficzne obiektu pochodzą od zleceniodawcy.

Badanie zostało przeprowadzone w godz. od 09:30 do 11:00 przez:

Marcin Bieda – Specjalista ds. pomiarów PEM

7. Warunki atmosferyczne

Temperatura powietrza	Przed: 21,3°C	Po: 21,4°C
Wilgotność powietrza	Przed: 44,2%	Po: 44,0%

Brak opadów atmosferycznych w czasie przeprowadzania badania.

Pomiary zostały wykonane przy temperaturze i wilgotności względnej nie wyższej niż dopuszczalna specyfikacja miernika.

8. Parametry techniczne obiektu badań

Parametry techniczne przekazane przez zleceniodawcę.

Tabela nr 1 – Parametry systemu nadawczo – odbiorczego pracującego w paśmie 2600MHz, 2100MHz, 1800MHz, 900MHz, 800MHz

Tabela nr 2 – Parametry linii radioliniowej

Parametry systemu nadawczo odbiorczego pracującego w paśmie – 2600MHz, 2100MHz, 1800MHz, 900MHz, 800MHz – tabela 1

Charakterystyka promieniowania				kierunkowa					
Rzeczywisty czas pracy [h/dobę]				Całodobowa 24h					
Warunki pracy				Znamionowe					
Rodzaj wytwarzanego pola				stacjonarne					
Lp.	Typ nadajnika	Antena Producent / Typ	Azymut [°]	Wysokość środka elektr. anteny [m n.p.t.]	Pasmo [Mhz]	Kąt nachylenia [°]	EIRP dla anteny [W]	LON	LAT
1	DBS3xxx/5xxx	Huawei	170	26	800	8	12620	19°07'19.37"E	50°18'27.19"N
	DBS3xxx/5xxx	ATR4518R6			2600	8		19°07'19.37"E	50°18'27.19"N
2	DBS3xxx/5xxx	Huawei ATR4518R6	170	26	900	8	14582	19°07'19.37"E	50°18'27.19"N
	DBS3xxx/5xxx				1800	8		19°07'19.37"E	50°18'27.19"N
	DBS3xxx/5xxx				2100	8		19°07'19.37"E	50°18'27.19"N
3	DBS3xxx/5xxx	Huawei ATR4518R6	340	26	800	7	12620	19°07'19.37"E	50°18'27.19"N
	DBS3xxx/5xxx				2600	7		19°07'19.37"E	50°18'27.19"N
4	DBS3xxx/5xxx	Huawei ATR4518R6	340	26	900	7	14582	19°07'19.37"E	50°18'27.19"N
	DBS3xxx/5xxx				1800	7		19°07'19.37"E	50°18'27.19"N
	DBS3xxx/5xxx				2100	7		19°07'19.37"E	50°18'27.19"N

Parametry systemu nadawczo – odbiorczego linii radioliniowej – Tabela nr 2

Charakterystyka promieniowania				kierunkowa					
Rzeczywisty czas pracy [h/dobę]				24					
Rodzaj wytwarzanego pola				stacjonarne					
Linia radiowa				Antena					
L p.	Typ nadajnika	Częstotliwość pracy [GHz]	Moc wyjściowa [dBm]	Typ/producent	Średnica anteny [m]	Azymut [°]	Wysokość zainstal. [m]	LON	LAT
1	OPTIX RTN/HUAWEI	80	19	0.3- 80(VHLP1- 80)	0,3	74	55	19°07'19 .16"E	50°18'27 .44"N

9. Sposób identyfikacji pola elektromagnetycznego

Niezbędnych informacji na temat źródeł pól udzielił Specjalista ds. Administracji Projektu P4 Sp. z o.o., który nie brał udziału w badaniach. Identyfikację źródeł i parametrów technicznych wykonano na podstawie analizy przekazanej ze zleceniem dokumentacji oraz obserwacji w miejscu wykonywania badań.

Uwzględniono podaną przez zleceniodawcę poprawkę pomiarową o wartości 1,7. Z przekazanych przez zleceniodawcę informacji wynika, iż po uwzględnieniu poprawki w/w urządzenia podczas pomiaru pracowały w warunkach zgodnych z parametrami w pkt. 8. Z informacji zleceniodawcy wynika, że podczas badania anteny użytkownika o sterowanych wiązkach zostały ustawione w sposób opisany zgodnie z punktem 13 ppkt.2 Rozporządzenia Ministra Klimatu (Dz. U. 2020, poz. 258).

10. Opis terenu

Stacja bazowa telefonii komórkowej sieci P4 Sp. z o.o. SOS0121A zlokalizowana jest na wieży w miejscowości Będzin, dz. nr 23/5. Anteny sektorowe są zainstalowane na wysokości 26,0m n. p. t. Urządzenia nadawczo – odbiorcze znajdują się w szafach, które umieszczone są na gruncie. Bezpośrednim sąsiedztwem stacji są tereny użyteczności publicznej oraz tereny zielone (ogródki działkowe).

W badanym środowisku nie zidentyfikowano urządzeń innych operatorów mogące mieć wpływ na wyniki mierzonego pola EM. Ich wpływ na poziom pól elektromagnetycznych w środowisku został uwzględniony w przekazanej poprawce pomiarowej.

11. Sprzęt pomiarowy

Tabela nr 3 – Sprzęt pomiarowy

Lp.	Nazwa i typ urządzenia	Numer identyfikacyjny
1.	Zestaw pomiarowy NARDA NBM-520 wraz z sondą EF9091*	2403/01B D-2211 2402/18B A-0148
2.	Zestaw pomiarowy NARDA NBM-520 wraz z sondą EF0691*	2403/01B D-2211 2402/14B H-1142
3.	Termohigrometr ETI 6000	D10410674
4.	Dalmierz laserowy GLM 250 VF	209147077

*Zestaw pomiarowy przed wykonaniem pomiarów został sprawdzony za pomocą uniwersalnego testera sond UTEST-7

Tabela nr 4 – Szerokopasmowe mierniki pola elektromagnetycznego

Lp.	Nazwa i typ urządzenia	Zakres pomiarowy	Numer świadectwa wzorcowania	Data następnego wzorcowania
1.	Miernik Narda NBM-520	Zależny od sondy	LWiPM/W/336/21**	2023-11-04
2.	Sonda Narda EF9091	0,58 – 300V/m 80MHz – 90GHz	LWiPM/W/336/21**	2023-11-04
3.	Sonda Narda EF0691	0,53 – 536V/m 0,1MHz – 6GHz	LWiPM/W/336/21**	2023-11-04

**LWiMP – Laboratorium Wzorców i Metrologii Pola Elektromagnetycznego, Instytut Telekomunikacji, Teleinformatyki i Akustyki, Politechnika Wroclawska

Tabela nr 5 – Sprzęt uzupełniający

Lp.	Nazwa i typ urządzenia	Zakres pomiarowy	Numer świadectwa wzorcowania	Data następnego sprawdzenia
1.	Termohigrometr ETI 6000	-20 ÷ +50°C 0 – 100%RH	648-1653/21***	2022-07-15
2.	Dalmierz laserowy Bosch GLM 250 VF	0,05 – 250m	215.1-M11-4180-116/13****	2022-06-23
3.	Urządzenie GPS GPSMAP 62ST	-	-	2022-09-09

***Laboratorium Pomiarowe INTROL
 ****Zakład Długości Kąta GUM

12. Wyniki badań

Tabela nr 6 – Wartości natężenia pola elektrycznego i magnetycznego

Nr pionu	Opis miejsca pomiaru	Zmierzona wartość natężenie pola ² E [V/m]	Natężenie pola ³ E [V/m]	Natężenie pola ⁴ H [A/m]	Wysokość Pomiaru ⁵ [m]	Współrzędne geograficzne pionu	Wartości WME ⁶	Wartości WMH ⁶
1	GKP 340°, teren zieleni	3,5	7,6	0,020	1,50	50.30719 19.12220	0,27	0,27
2	GKP 340°, teren zieleni	1,8	3,9	0,010	1,70	50.30629 19.12249	0,14	0,14
3	Parking przy szpitalu	1,9	4,1	0,011	2,00	50.30582 19.12353	0,15	0,15
4	GKP 340°, chodnik, ul. Załogi	*0,7	1,5	0,004	0,3-2,00	50.30530 19.12238	0,05	0,05
5	Przystanek autobusowy	*0,7	1,5	0,004	0,3-2,00	50.30533 19.12277	0,05	0,05
6	Droga dojazdowa do ogródków działkowych	3,2	7,0	0,018	1,90	50.30754 19.12130	0,25	0,25
7	GKP 170°, ogródki działkowe	1,4	3,0	0,008	1,85	50.30836 19.12167	0,11	0,11
8	GKP 170°, ogródki działkowe	1,4	3,0	0,008	1,90	50.30885 19.12144	0,11	0,11
9	GKP 170°, ogródki działkowe	*0,7	1,5	0,004	0,3-2,00	50.30990 19.12083	0,05	0,05

* wynik spoza zakresu akredytacji - przy wskazaniach sondy poniżej dolnego zakresu akredytacji dla punktu pomiarowego, przyjęto do obliczeń wyniku skorygowanego wartość skorelowaną z rzeczywistym wynikiem pomiaru tj. dolną granicę akredytowanego zakresu pomiarowego metody 0,7 V/m.

¹ - GKP – Główny Kierunek Pomiarowy

² – wynik pomiaru, z uwzględnieniem współczynników Cf (charakterystyka częstotliwościowa) i Cd (charakterystyka dynamiczna).

³ - wynik pomiaru natężenia skutecznego pola elektromagnetycznego z uwzględnieniem poprawki pomiarowej powiększony o niepewności pomiaru. Wartość chwilowa, zgodnie z pkt. 11 załącznika do rozporządzenia Ministra Klimatu z dnia 17lutego 2020r. (poz. 258)

⁴ - wartość wyznaczona na podstawie pomiaru wartości skutecznej natężenia pola elektrycznego, z zależności: $H = E/377$, z uwzględnieniem poprawki pomiarowej i niepewności pomiaru.

⁵ - wysokość liczona jest od poziomu podłoża, gruntu

⁶ - wartości wskaźnikowe zgodnie z pkt.25 ppkt.1 rozporządzenia Ministra Klimatu Dz. U. 2020 poz.258:

$$WM_E = \frac{E}{\min(ME_{gr})} \qquad WM_H = \frac{H}{\min(MH_{gr})}$$

gdzie:

WME (WMH) – oznacza wartość wskaźnikową poziomu emisji pól elektromagnetycznych dla miejsc dostępnych dla ludności dla składowej elektrycznej (magnetycznej) pola,

E (H) – oznacza zmierzona wartość skuteczną natężenia pola elektrycznego E, wyrażoną w V/m, (natężenia pola magnetycznego H, wyrażonego w A/m), uśrednioną w sposób określony w przepisach wydanych na podstawie art. 122 ust. 1 ustawy z dnia 27 kwietnia 2001 r. – Prawo ochrony środowiska lub zgodnie z pkt. 11 załącznika do rozporządzenia Ministra Klimatu z dnia 17lutego 2020r. (poz. 258)

min(ME_{gr}), (min MH_{gr}) – oznacza najniższą dopuszczalną wartość składowej elektrycznej (magnetycznej) pola dla objętego pomiarami zakresu częstotliwości dla miejsc dostępnych dla ludności określoną w przepisach wydanych na podstawie art. 122 ust. 1 ustawy z dnia 27 kwietnia 2001 r. – Prawo ochrony środowiska wyrażoną w V/m rozporządzeniem Min. Zdrowia z 17 grudnia 2019 roku Dz.U2019 poz.2448.

Oszacowana niepewność rozszerzona przeprowadzonych pomiarów natężenia pola elektromagnetycznego nie przekracza 27,8 % (niepewność rozszerzona przy prawdopodobieństwie rozszerzenia ok.95% i współczynniku k=2).

Badanie wykonywano metodą dwóch sond szerokopasmowych opisaną w dokumencie Z7.4.5 Ocena możliwości realizacji metody badawczej wydanie z 2020-03-05 W każdym z pionów pomiarowych sprawdzono i wykluczono udział promieniowania radiolinii w badanym widmie, korzystając z w/w metody.

13. Podsumowanie

Dopuszczalny poziom promieniowania, dla poszczególnych zakresów częstotliwości, charakteryzują parametry fizyczne określone w załączniku do Rozporządzenia Ministra Zdrowia z dnia 17 grudnia 2019 r. w sprawie dopuszczalnych poziomów pól elektromagnetycznych w środowisku (Dz. U. 2019, poz. 2448) – tabela nr 7.

Tabela nr 7 – Dopuszczalne poziomy pól elektromagnetycznych dla miejsc dostępnych dla ludności.

Zakres częstotliwości pola elektromagnetycznego	Składowa elektryczna E (V/m)	Składowa magnetyczna H (A/m)	Gęstość mocy S (W/m ²)
0 Hz	10000	2500	ND
Od 0 Hz do 0,5 Hz	ND	2500	ND
Od 0,5 Hz do 50 Hz	10000	60	ND
Od 0,05 Hz do 1 kHz	ND	3 / f	ND
Od 1 kHz do 3 kHz	250 / f	5	ND
Od 3 kHz do 150 kHz	87	5	ND
Od 0,15 MHz do 1 MHz	87	0,73 / f	ND
Od 1 MHz do 10 MHz	87 / f ^{0,5}	0,73 / f	ND
Od 10 MHz do 400 MHz	28	0,073	2
Od 400 MHz do 2000 MHz	1,375 x f ^{0,5}	0,0037 x f ^{0,5}	f / 200
Od 2 GHz do 300 GHz	61	0,16	10

Podczas badania przyjęto, jako wartości dopuszczalną poziomu pola elektromagnetycznego w środowisku wartość 2 W/m² (28 V/m), tj. wartość dopuszczalną dla dolnego zakresu pasma 400MHz - 2000MHz.

Pomiary wykonano dla średniego kąta pochylenia wiązki. Przeprowadzone badania w środowisku, w obszarze pomiarowym, w otoczeniu badanej stacji bazowej, w zmierzonych pionach pomiarowych, nie wykazały przekroczenia 60% wartości dopuszczalnych poziomów pól elektromagnetycznych. W związku z tym nie wymagane są dodatkowe pomiary dla największego i najmniejszego stosowanego lub planowanego kąta pochylenia wiązki, zgodnie z pkt 13. ppkt. 2 załącznika do rozporządzenia Ministra Klimatu z dnia 17 lutego 2020r. (poz.258).

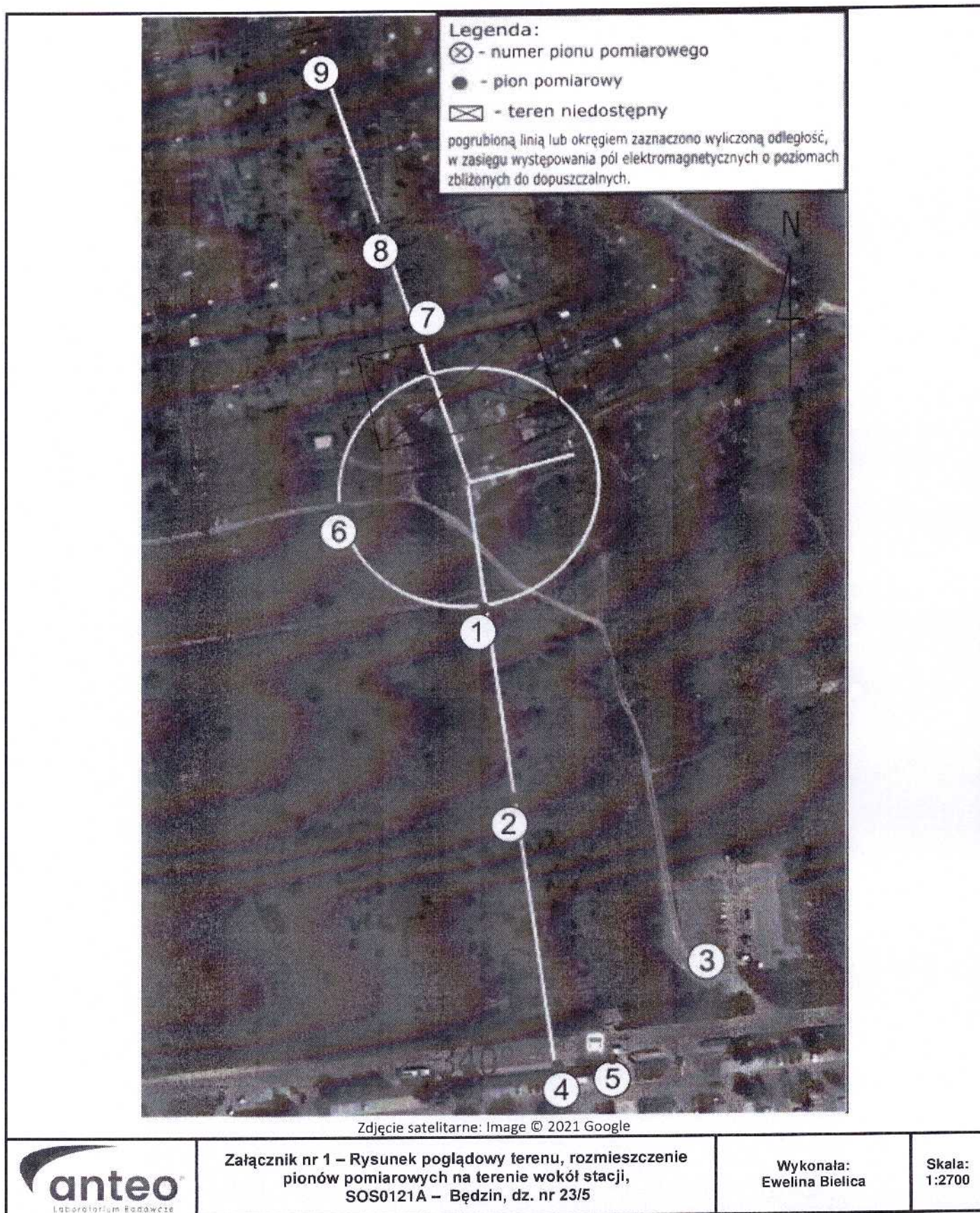
Stwierdzenie zgodności:

Na podstawie wytycznych wskazanych w Rozporządzeniu Ministra Klimatu z dnia 17 lutego 2020 r. w sprawie sposobów sprawdzania dotrzymywania dopuszczalnych poziomów pól elektromagnetycznych w środowisku (Dz. U. 2020, poz. 258) oraz na podstawie otrzymanych wyników pomiarów i informacji uzyskanych od klienta, stwierdzono iż w miejscach dostępnych dla ludności do których uzyskano dostęp, w żadnym punkcie/pionie pomiarowym, w środowisku wokół stacji bazowej **SOS0121A** nie występują przekroczenia dopuszczalnych poziomów pól elektromagnetycznych, określonych w tabeli nr 7, w badanym zakresie pomiarowym od 400MHz do 90 GHz.

Dopuszczalne poziomy pól elektromagnetycznych w środowisku określone w przepisach wydanych na podstawie art.122 ust. 1 ustawy z dnia 27 kwietnia 2001 r. – Prawo ochrony środowiska uznaje się za dotrzymane w badanym obszarze pomiarowym, w zmierzonych pionach pomiarowych, gdyż w wyniku zastosowania sprawdzenia dotrzymywania dopuszczalnych poziomów pól elektromagnetycznych w środowisku, o którym mowa w pkt. 25 ppkt.1 i pkt. 26 (załącznika do rozporządzenia Dz. U. 2020, poz. 258), żadna z wartości wskaźnikowych nie przekracza 1.

14. Załączniki

Załącznik nr 1 – Rysunek poglądowy terenu, rozmieszczenie pionów pomiarowych na terenie wokół stacji



Koniec sprawozdania