

T-Mobile Polska S.A.
ul. Marynarska 12
02-674 Warszawa

Starosta Będziński
Starostwo Powiatowe w Będzinie
ul. Jana Śączewskiego 6
42-500 Będzin

Dotyczy: ustawowego obowiązku, wynikającego z art. 152 ust. 1 i ust. 7 w związku z ust. 6 pkt 1c ustawy z dnia 27 kwietnia 2001r – Prawo ochrony środowiska (Dz.U. 2024 poz. 54).

Działając z upoważnienia T-Mobile Polska S.A. z siedzibą ul. Marynarska 12, 02-674 Warszawa, informuję o zmianie danych w zakresie wielkości i rodzaju emisji dla instalacji radiokomunikacyjnej 50873 (32873N!) KKA_BEDZIN_BORY zlokalizowanej w miejscowości BĘDZIN, ul. USŁUGOWA DZ.3737. W stosunku do informacji zawartej w zgłoszeniu realizowanym dla tej instalacji w trybie art. 152 ust. 1 i 5 ustawy z dnia 27 kwietnia 2001r – Prawo ochrony środowiska (Dz.U. 2024 poz. 54), dane ulegają zmianie w następujący sposób:

9. Wielkość i rodzaj emisji²⁾:

Pole elektromagnetyczne. EIRP poszczególnych anten zostało podane w pkt 12, tj.

Lp.	Równoważna moc promieniowana izotropowo (EIRP) [W]
1.	28510
2.	28703
3.	28510
4.	28703
5.	28510
6.	28703
7.	631
8.	15
9.	12
10.	4

12. Szczegółowe dane, odpowiednio do rodzaju instalacji, zgodne z wymaganiami określonymi w załączniku nr 2 do Rozporządzenia:

Lp.	1)		2)	3)	4)	5)	
	Współrzędne geograficzne		Częstotliwość lub zakresy częstotliwości pracy instalacji [MHz]	Wysokość środka elektrycznego anteny [m n.p.t]	Równoważna moc promieniowana izotropowo (EIRP) [W]	Azymut [°]	Kąt pochylenia lub zakresy kątów pochylenia [°]
1.	19°9'39.1"	50°20'45.3"	3600	30	28510	85	0-12
2.	19°9'39.1"	50°20'45.3"	800/900/1800 /2100/2600	40	28703	85	0-10/0-10/2-12/2-12/2-12
3.	19°9'39"	50°20'45.3"	3600	30	28510	205	0-12
4.	19°9'39"	50°20'45.3"	800/900/1800 /2100/2600	40	28703	205	0-10/0-10/2-12/2-12/2-12
5.	19°9'39"	50°20'45.3"	3600	30	28510	320	0-12
6.	19°9'39"	50°20'45.3"	800/900/1800 /2100/2600	40	28703	320	0-10/0-10/2-12/2-12/2-12
7.	19°9'39.1"	50°20'45.3"	32000	39	631	93*	nd.
8.	19°9'39"	50°20'45.3"	38000	38.2	15	216*	nd.
9.	19°9'39"	50°20'45.3"	38000	38.2	12	268*	nd.
10.	19°9'39"	50°20'45.3"	38000	37.8	4	271*	nd.

*) tolerancja azymutu od -10° do +10°.

Informuję, iż dokonane zmiany w zakresie wielkości i rodzaju emisji przedmiotowej instalacji nie powodują zmiany instalacji w sposób istotny zgodnie z art. 3 pkt 7 ustawy Poś.

W załączniku przesyłam:

1. Pełnomocnictwo
2. Kopia potwierdzenia wniesienia opłaty skarbowej.
3. Sprawozdanie z pomiarów pól elektromagnetycznych wykonanych dla celów ochrony środowiska.

Otrzymują:

1. a/a
2. adresat



NetWorks Sp. z o.o.
Laboratorium Badań Środowiskowych
ul. Józefa Piusa Dziekońskiego 3
00-728 Warszawa
e-mail: Laboratorium@networks.pl



AB 419

S P R A W O Z D A N I E 2904/2024/OS
Z POMIARÓW PÓL ELEKTROMAGNETYCZNYCH
WYKONANYCH DLA POTRZEB OCHRONY ŚRODOWISKA

Badany obiekt: Instalacja radiokomunikacyjna T-Mobile Polska S.A.
Numer i nazwa: 50873 (32873N!) KKA_BEDZIN_BORY
Adres: BĘDZIN, USŁUGOWA DZ.3737, Powiat będziński, WOJ. ŚLĄSKIE

Data wykonania pomiarów: 2024-07-31

Sprawozdanie z badań bez pisemnej zgody laboratorium nie może być powielane inaczej niż w całości.
Wynik przedstawione w niniejszym sprawozdaniu odnoszą się wyłącznie do badanego obiektu i do warunków i konfiguracji urządzeń w dniu wykonywania pomiarów.

1. Właściciel badanego obiektu:

T-Mobile Polska S.A., ul. Marynarska 12, 02-674 Warszawa

2. Zleceniodawca:

T-Mobile Polska S.A., ul. Marynarska 12, 02-674 Warszawa

3. Przedstawiciel zleceniodawcy:

NetWorks Sp. z o.o.

4. Zakres zlecenia:

Wykonanie badania i opracowanie sprawozdania z pomiarów natężenia pola elektrycznego i pola magnetycznego dla instalacji radiokomunikacyjnej T-Mobile Polska S.A. zlokalizowanej w miejscowości BĘDZIN, USŁUGOWA DZ.3737.

5. Cel zlecenia:

Wykonanie pomiarów pól elektromagnetycznych w otoczeniu instalacji radiokomunikacyjnej 50873 (32873N!) KKA_BEDZIN_BORY w odniesieniu do wymagań określonych w *Rozporządzeniu Ministra Klimatu z dnia 17 lutego 2020 r. w sprawie sposobów sprawdzania dotrzymania dopuszczalnych poziomów pól elektromagnetycznych w środowisku (Dz.U. 2022 poz. 2630)*.

6. Pomiary zostały wykonane przez:

Supernak Jacek
Stanisławek Jakub

7. Informacje o źródłach pól elektromagnetycznych

7.1. Sposób identyfikacji badanych źródeł pól elektromagnetycznych

Identyfikacji źródeł i parametrów technicznych dokonano na podstawie analizy dokumentacji dotyczącej zlecenia oraz obserwacji miejsca wykonywania badań.

7.2. Opis miejsca zainstalowania anten i urządzeń technicznych. Opis obiektu badań i jego otoczenia

Instalacja radiokomunikacyjna zlokalizowana jest na terenie ogrodzonym. Anteny zawieszono na wieży strunobetonowej. Urządzenia sterujące oraz zasilające zainstalowano w kontenerze u podstawy wieży. Wokół instalacji znajdują się miasto, zabudowa jednorodzinna, tereny usługowe i przemysłowe.

Instalacja radiokomunikacyjna jest obiektem bezobsługowym. Okresowe stanowiska pracy związane są z prowadzonymi w zależności od potrzeb konserwacjami, przeglądami, strojeniem i naprawami.

Sprawozdanie z badań bez pisemnej zgody laboratorium nie może być powielane inaczej niż w całości.
Wynik przedstawione w niniejszym sprawozdaniu odnoszą się wyłącznie do badanego obiektu i do warunków i konfiguracji urządzeń w dniu wykonywania pomiarów.

7.3. Parametry techniczne źródła pola elektromagnetycznego

Dane przedstawiające maksymalne parametry pracy instalacji przekazane przez zleceniodawcę:

Parametry systemu nadawczo-odbiorczego:

Charakterystyka promieniowania		kierunkowa					
Rzeczywisty czas pracy [h/dobę]		24					
Warunki pracy		znamionowe					
Rodzaj wytwarzanego pola		stacjonarne					
Lp.	Częstotliwość lub zakresy częstotliwości pracy [MHz]	Typ/producent anteny	liczba anten	Azymut [°]	kąt pochylenia [°]	Wysokość środka elektrycznego anteny [m n.p.t.]	Równoważna moc promieniowana izotropowo (EIRP) [W]
1	3600	AAU5339W Huawei	1	85	0-12**	30	28510
2	800/900/1800/2100/2600	ASI4518R10v18 Huawei	1	85	0-10**/0-10**/2-12**/2-12**/2-12**	40	28703
3	3600	AAU5339W Huawei	1	205	0-12**	30	28510
4	800/900/1800/2100/2600	ASI4518R10v18 Huawei	1	205	0-10**/0-10**/2-12**/2-12**/2-12**	40	28703
5	3600	AAU5339W Huawei	1	320	0-12**	30	28510
6	800/900/1800/2100/2600	ASI4518R10v18 Huawei	1	320	0-10**/0-10**/2-12**/2-12**/2-12**	40	28703

** pomiary wykonano zgodnie z pkt 13., ppkt 2 załącznika do Rozporządzenia Ministra Klimatu z dnia 17 lutego 2020 r. (Dz. U. 2022, poz. 2630).

Parametry radiolinii:

Charakterystyka promieniowania		kierunkowa					
Rzeczywisty czas pracy [h/dobę]		24					
Warunki pracy		znamionowe					
Rodzaj wytwarzanego pola		stacjonarne					
Lp.	Linia radiowa			Antena			
	Typ/Producent	Częstotliwość pracy [GHz]	Równoważna moc promieniowana izotropowo (EIRP) [W]	Typ/producent	Średnica anteny [m]	Azymut [°]	Wysokość zainstalowania n.p.t [m]
1.	NEC iPasolink 100E Harris Stratex	32	631	VHLP1-32 Andrew	0.3	93	39
2.	NEC iPasolink 100E Harris Stratex	38	15	VHLP1-38 Andrew	0.3	216	38.2
3.	NEC iPasolink 100E Harris Stratex	38	12	VHLP1-38 Andrew	0.3	268	38.2
4.	NEC iPasolink 100E Harris Stratex	38	4	VHLP1-38 Andrew	0.3	271	37.8

7.4 Inne źródła pól elektromagnetycznych

Na podstawie informacji otrzymanych od użytkownika oraz obserwacji otoczenia miejsca wykonywania pomiarów stwierdzono występowanie innych źródeł pola-EM, pracujących w systemie: telefonii komórkowej (800MHz-2600MHz), linii radiowych (5GHz - 90GHz), które istotnie wpływają na wyniki pomiarów.

Sprawozdanie z badań bez pisemnej zgody laboratorium nie może być powielane inaczej niż w całości.
 Wynik przedstawione w niniejszym sprawozdaniu odnoszą się wyłącznie do badanego obiektu i do warunków i konfiguracji urządzeń w dniu wykonywania pomiarów.

8. Opis pomiarów

8.1. Metoda badań

Zgodna z rozporządzeniem Ministra Klimatu z dnia 17 lutego 2020 r. w sprawie sposobów sprawdzania dotrzymania dopuszczalnych poziomów pól elektromagnetycznych w środowisku (Dz.U. 2022 poz. 2630), określona w pkt 25 ppkt 1 załącznika do niniejszego rozporządzenia.

8.2. Termin pomiarów i warunki środowiskowe

Podczas wykonywania pomiarów pól elektromagnetycznych nie występowały opady atmosferyczne. Wyniki pomiaru parametrów pogodowych przedstawia poniższa tabela:

Data [rrrr-mm-dd]	Godzina [hh:mm-hh:mm]	Warunki środowiskowe			
		Temperatura [°C]		Wilgotność względna [%]	
2024-07-31	07:15-08:40	Przed pomiarem	Po pomiarach	Przed pomiarem	Po pomiarach
		14.2	19.6	72.1	71.4

Przedstawione wyżej warunki środowiskowe, występujące podczas wykonywania pomiarów pól elektromagnetycznych, są zgodne ze specyfikacją techniczną użytego zestawu pomiarowego.

8.3. Warunki pracy urządzeń nadawczych

Podczas pomiarów w przypadku uzyskania wyniku pomiaru szerokopasmowego wykonanego zastosowaną metodą, dla zakresów częstotliwości od 10 MHz do 300 GHz, powiększonego o rozszerzoną niepewność pomiaru U dla współczynnika rozszerzenia $k = 2$ przekraczającego 70% najniższej dopuszczalnej wartości składowej elektrycznej lub magnetycznej pola dla objętych pomiarami zakresów częstotliwości, uwzględnia się poprawki pomiarowe przekazane przez zleceniodawcę, umożliwiające uwzględnienie maksymalnych parametrów pracy instalacji zgodnie z pkt 7 załącznika do Rozporządzeniem Ministra Klimatu z dnia 17 lutego 2020 r. w sprawie sposobów sprawdzania dotrzymania dopuszczalnych poziomów pól elektromagnetycznych w środowisku (Dz. U. 2022, poz. 2630) zaznaczając, że wymagane jest wykonanie pomiaru z wykorzystaniem miernika selektywnego. W przypadku uzyskania wyniku pomiaru szerokopasmowego wykonanego zastosowaną metodą, dla zakresów częstotliwości od 10 MHz do 300 GHz, powiększonego o rozszerzoną niepewność pomiaru U dla współczynnika rozszerzenia $k = 2$ nieprzekraczającego 70% najniższej dopuszczalnej wartości składowej elektrycznej lub magnetycznej pola dla objętych pomiarami zakresów częstotliwości, nie uwzględnia się poprawek pomiarowych.

8.4. Wyposażenie pomiarowe

Zestaw pomiarowy służący do pomiaru natężenia składowej elektrycznej pola elektromagnetycznego złożony z szerokopasmowego miernika i sondy pomiarowej:

Oznaczenie miernika	Producent	Model	Numer fabryczny	Oznaczenie sondy	Producent	Model	Numer fabryczny
M-17	Narda Safety Test Solution	Miernik pól elektromagnetycznych NBM-550	H-0128	S-17	Narda Safety Test Solution	Sonda EF9091	A-0056

Mierniki natężenia pola elektromagnetycznego podlegają okresowemu sprawdzeniu zgodnie z procedurą wewnętrzną P-03 i PB-01. Świadectwo wzorcowania zestawu pomiarowego z dnia 29 marca 2023 o numerze LWIMP/W/131/23 wydane przez Politechnika Wrocławską.

Data ważności świadectwa wzorcowania: 29 marca 2025 (zgodnie z procedurą wewnętrzną P-03).

Termohigrometr:

Oznaczenie:	TH-06	Producent:	AZ INSTRUMENT CORP	Model:	Termohigrometr AZ8706
-------------	-------	------------	--------------------	--------	-----------------------

Data ważności świadectwa wzorcowania: 3 stycznia 2025 (zgodnie z procedurą wewnętrzną P-03).

Dalmierz:

Oznaczenie	Producent	Typ	Numer seryjny	Nr świadectwa wzorcowania	Data świadectwa wzorcowania
D-13	Leica	Dalmierz Leica Disto D510	1051011710	4665.1-M11-4180-1748/15	27 listopada 2015

Data ważności świadectwa wzorcowania: 27 listopada 2025 (zgodnie z procedurą wewnętrzną P-03).

Sprawozdanie z badań bez pisemnej zgody laboratorium nie może być powielane inaczej niż w całości.
Wynik przedstawione w niniejszym sprawozdaniu odnoszą się wyłącznie do badanego obiektu i do warunków i konfiguracji urządzeń w dniu wykonywania pomiarów.

Odbiornik GNSS:

Oznaczenie	Producent	Model	Numer fabryczny
G-06	Stonex	S7-G GIS	S7G4063010013

Odbiorniki podlegają okresowemu sprawdzeniu zgodnie z procedurą wewnętrzną P-03.

9. Wyniki pomiarów

Pole elektryczne

Nr pionu	Opis umiejscowienia pionu (punktu pomiarowego)	Wysokość pomiaru [m]	Zmierzona wartość natężenia pola elektrycznego E [V/m] ^{1,5}	Wartość natężenia pola elektrycznego powiększona o niepewność pomiaru ⁴ E [V/m]	Wskaźnikowa wartość poziomu emisji pól elektromagnetycznych WMe ³	Współrzędne geograficzne pionu (punktu pomiarowego) ²
1	GKP w odległości 18m od anteny sektorowej az. 85°	2.0	1.3	2	0.07	50°20'45.2" 19°9'40.0"
2	GKP w odległości 56m od anteny sektorowej az. 85°	0.3-2.0	<1.0*	1.5	0.06	50°20'45.6" 19°9'42.1"
3	GKP w odległości 101m od anteny sektorowej az. 85°	0.3-2.0	<1.0*	1.5	0.06	50°20'45.6" 19°9'44.3"
4	GKP w odległości 30m od anteny radioliniowej az. 93°	0.3-2.0	<1.0*	1.5	0.06	50°20'45.2" 19°9'40.7"
5	GKP w odległości 60m od anteny radioliniowej az. 93°	0.3-2.0	<1.0*	1.5	0.06	50°20'45.2" 19°9'42.1"
6	GKP w odległości 15m od anteny sektorowej az. 205°	0.3-2.0	<1.0*	1.5	0.06	50°20'44.9" 19°9'38.5"
7	GKP w odległości 67m od anteny sektorowej az. 205°	0.3-2.0	<1.0*	1.5	0.06	50°20'43.4" 19°9'37.4"
8	GKP w odległości 101m od anteny sektorowej az. 205°	2.0	1.2	1.9	0.07	50°20'42.4" 19°9'36.7"
9	GKP w odległości 24m od anteny radioliniowej az. 216°	0.3-2.0	<1.0*	1.5	0.06	50°20'44.5" 19°9'38.2"
10	GKP w odległości 46m od anteny radioliniowej az. 216°	0.3-2.0	<1.0*	1.5	0.06	50°20'44.2" 19°9'37.8"
11	GKP w odległości 18m od anteny sektorowej az. 320°	2.0	1.3	2	0.07	50°20'46.0" 19°9'38.5"
12	GKP w odległości 106m od anteny sektorowej az. 320°	0.3-2.0	<1.0*	1.5	0.06	50°20'48.1" 19°9'35.6"
13	GKP w odległości 17m od anteny radioliniowej az. 268° i az. 271°	0.3-2.0	<1.0*	1.5	0.06	50°20'45.2" 19°9'38.2"
14	DPP - w uchylonym oknie budynku mieszkalnego, piętro 1, Usługowa 6, Będzin	0.3-2.0	<1.0*	1.5	0.06	50°20'44.9" 19°9'39.2"
15	DPP - w uchylonym oknie hotelu (pokój 11), piętro 1, Usługowa 8, Będzin	0.3-2.0	<1.0*	1.5	0.06	50°20'42.7" 19°9'38.2"
16	DPP - w uchylonym oknie budynku mieszkalnego, piętro 2, Dąbrowska 248a, Będzin	0.3-2.0	<1.0*	1.5	0.06	50°20'48.5" 19°9'35.6"
17	PKP na az. 274° w odległości 16m od anteny sektorowej az. 320°	0.3-2.0	<1.0*	1.5	0.06	50°20'45.2" 19°9'38.2"

Sprawozdanie z badań bez pisemnej zgody laboratorium nie może być powielane inaczej niż w całości.
 Wynik przedstawione w niniejszym sprawozdaniu odnoszą się wyłącznie do badanego obiektu i do warunków i konfiguracji urządzeń w dniu wykonywania pomiarów.

18	PKP na az. 290° w odległości 17m od anteny sektorowej az. 320°	0.3-2.0	<1.0*	1.5	0.06	50°20'45.6" 19°9'38.2"
19	PKP na az. 305° w odległości 18m od anteny sektorowej az. 320°	2.0	1.2	1.9	0.07	50°20'45.6" 19°9'38.2"
20	PKP na az. 335° w odległości 24m od anteny sektorowej az. 320°	2.0	1.3	2	0.07	50°20'46.0" 19°9'38.5"
21	PKP na az. 350° w odległości 24m od anteny sektorowej az. 320°	0.3-2.0	<1.0*	1.5	0.06	50°20'46.0" 19°9'38.9"
22	PKP na az. 6° w odległości 28m od anteny sektorowej az. 320°	0.3-2.0	<1.0*	1.5	0.06	50°20'46.3" 19°9'39.2"
23	PKP na az. 39° w odległości 30m od anteny sektorowej az. 85°	0.3-2.0	<1.0*	1.5	0.06	50°20'46.0" 19°9'40.0"
24	PKP na az. 55° w odległości 29m od anteny sektorowej az. 85°	0.3-2.0	<1.0*	1.5	0.06	50°20'46.0" 19°9'40.3"
25	PKP na az. 70° w odległości 24m od anteny sektorowej az. 85°	0.3-2.0	<1.0*	1.5	0.06	50°20'45.6" 19°9'40.3"
26	PKP na az. 100° w odległości 41m od anteny sektorowej az. 85°	0.3-2.0	<1.0*	1.5	0.06	50°20'45.2" 19°9'41.0"
27	PKP na az. 114° w odległości 29m od anteny sektorowej az. 85°	2.0	1.2	1.9	0.07	50°20'44.9" 19°9'40.3"
28	PKP na az. 131° w odległości 27m od anteny sektorowej az. 85°	0.3-2.0	<1.0*	1.5	0.06	50°20'44.9" 19°9'40.3"
29	PKP na az. 159° w odległości 28m od anteny sektorowej az. 205°	0.3-2.0	<1.0*	1.5	0.06	50°20'44.5" 19°9'39.6"
30	PKP na az. 175° w odległości 27m od anteny sektorowej az. 205°	0.3-2.0	<1.0*	1.5	0.06	50°20'44.5" 19°9'39.2"
31	PKP na az. 190° w odległości 25m od anteny sektorowej az. 205°	2.0	1.2	1.9	0.07	50°20'44.5" 19°9'38.9"
32	PKP na az. 188° w odległości 31m od anteny sektorowej az. 205°, narożnik garażu	0.3-2.0	<1.0*	1.5	0.06	50°20'44.2" 19°9'38.9"
33	PKP na az. 220° w odległości 33m od anteny sektorowej az. 205°	2.0	1.2	1.9	0.07	50°20'44.5" 19°9'37.8"
34	PKP na az. 235° w odległości 21m od anteny sektorowej az. 205°	0.3-2.0	<1.0*	1.5	0.06	50°20'44.9" 19°9'38.2"
35	PKP na az. 251° w odległości 20m od anteny sektorowej az. 205°	2.0	1.2	1.9	0.07	50°20'44.9" 19°9'38.2"
-	GKP w odległości 290m od anteny sektorowej az. 320°	0.3-2.0	<1.0*	1.5	0.06	50°20'52.4" 19°9'29.5"

Sprawozdanie z badań bez pisemnej zgody laboratorium nie może być powielane inaczej niż w całości.
 Wynik przedstawione w niniejszym sprawozdaniu odnoszą się wyłącznie do badanego obiektu i do warunków i konfiguracji urządzeń w dniu wykonywania pomiarów.

-	GKP w odległości 232m od anteny sektorowej az. 85°	0.3-2.0	<1.0*	1.5	0.06	50°20'46.0" 19°9'50.8"
-	GKP w odległości 233m od anteny sektorowej az. 205°	2.0	1.5	2.3	0.08	50°20'38.4" 19°9'33.8"

Pole magnetyczne (wyznaczone na podstawie pomiaru wartości natężenia pola elektrycznego)

Nr pionu	Opis umiejscowienia pionu (punktu pomiarowego)	Wysokość pomiaru [m]	Wartość natężenia pola magnetycznego H [A/m] ¹	Wartość natężenia pola magnetycznego powiększona o niepewność pomiaru ⁴ H [A/m]	Wskaźnikowa wartość poziomu emisji pól elektromagnetycznych WMH ³	Współrzędne geograficzne pionu (punktu pomiarowego) ²
1	GKP w odległości 18m od anteny sektorowej az. 85°	2.0	0.003	0.005	0.07	50°20'45.2" 19°9'40.0"
2	GKP w odległości 56m od anteny sektorowej az. 85°	0.3-2.0	<0.003*	0.004	0.06	50°20'45.6" 19°9'42.1"
3	GKP w odległości 101m od anteny sektorowej az. 85°	0.3-2.0	<0.003*	0.004	0.06	50°20'45.6" 19°9'44.3"
4	GKP w odległości 30m od anteny radioliniowej az. 93°	0.3-2.0	<0.003*	0.004	0.06	50°20'45.2" 19°9'40.7"
5	GKP w odległości 60m od anteny radioliniowej az. 93°	0.3-2.0	<0.003*	0.004	0.06	50°20'45.2" 19°9'42.1"
6	GKP w odległości 15m od anteny sektorowej az. 205°	0.3-2.0	<0.003*	0.004	0.06	50°20'44.9" 19°9'38.5"
7	GKP w odległości 67m od anteny sektorowej az. 205°	0.3-2.0	<0.003*	0.004	0.06	50°20'43.4" 19°9'37.4"
8	GKP w odległości 101m od anteny sektorowej az. 205°	2.0	0.003	0.005	0.07	50°20'42.4" 19°9'36.7"
9	GKP w odległości 24m od anteny radioliniowej az. 216°	0.3-2.0	<0.003*	0.004	0.06	50°20'44.5" 19°9'38.2"
10	GKP w odległości 46m od anteny radioliniowej az. 216°	0.3-2.0	<0.003*	0.004	0.06	50°20'44.2" 19°9'37.8"
11	GKP w odległości 18m od anteny sektorowej az. 320°	2.0	0.003	0.005	0.07	50°20'46.0" 19°9'38.5"
12	GKP w odległości 106m od anteny sektorowej az. 320°	0.3-2.0	<0.003*	0.004	0.06	50°20'48.1" 19°9'35.6"
13	GKP w odległości 17m od anteny radioliniowej az. 268° i az. 271°	0.3-2.0	<0.003*	0.004	0.06	50°20'45.2" 19°9'38.2"
14	DPP - w uchylonym oknie budynku mieszkalnego, piętro 1, Usługowa 6, Będzin	0.3-2.0	<0.003*	0.004	0.06	50°20'44.9" 19°9'39.2"
15	DPP - w uchylonym oknie hotelu (pokój 11), piętro 1, Usługowa 8, Będzin	0.3-2.0	<0.003*	0.004	0.06	50°20'42.7" 19°9'38.2"
16	DPP - w uchylonym oknie budynku mieszkalnego, piętro 2, Dąbrowska 248a, Będzin	0.3-2.0	<0.003*	0.004	0.06	50°20'48.5" 19°9'35.6"
17	PKP na az. 274° w odległości 16m od anteny sektorowej az. 320°	0.3-2.0	<0.003*	0.004	0.06	50°20'45.2" 19°9'38.2"
18	PKP na az. 290° w odległości 17m od anteny sektorowej az. 320°	0.3-2.0	<0.003*	0.004	0.06	50°20'45.6" 19°9'38.2"

Sprawozdanie z badań bez pisemnej zgody laboratorium nie może być powielane inaczej niż w całości.
 Wynik przedstawione w niniejszym sprawozdaniu odnoszą się wyłącznie do badanego obiektu i do warunków i konfiguracji urządzeń w dniu wykonywania pomiarów.

19	PKP na az. 305° w odległości 18m od anteny sektorowej az. 320°	2.0	0.003	0.005	0.07	50°20'45.6" 19°9'38.2"
20	PKP na az. 335° w odległości 24m od anteny sektorowej az. 320°	2.0	0.003	0.005	0.07	50°20'46.0" 19°9'38.5"
21	PKP na az. 350° w odległości 24m od anteny sektorowej az. 320°	0.3-2.0	<0.003*	0.004	0.06	50°20'46.0" 19°9'38.9"
22	PKP na az. 6° w odległości 28m od anteny sektorowej az. 320°	0.3-2.0	<0.003*	0.004	0.06	50°20'46.3" 19°9'39.2"
23	PKP na az. 39° w odległości 30m od anteny sektorowej az. 85°	0.3-2.0	<0.003*	0.004	0.06	50°20'46.0" 19°9'40.0"
24	PKP na az. 55° w odległości 29m od anteny sektorowej az. 85°	0.3-2.0	<0.003*	0.004	0.06	50°20'46.0" 19°9'40.3"
25	PKP na az. 70° w odległości 24m od anteny sektorowej az. 85°	0.3-2.0	<0.003*	0.004	0.06	50°20'45.6" 19°9'40.3"
26	PKP na az. 100° w odległości 41m od anteny sektorowej az. 85°	0.3-2.0	<0.003*	0.004	0.06	50°20'45.2" 19°9'41.0"
27	PKP na az. 114° w odległości 29m od anteny sektorowej az. 85°	2.0	0.003	0.005	0.07	50°20'44.9" 19°9'40.3"
28	PKP na az. 131° w odległości 27m od anteny sektorowej az. 85°	0.3-2.0	<0.003*	0.004	0.06	50°20'44.9" 19°9'40.3"
29	PKP na az. 159° w odległości 28m od anteny sektorowej az. 205°	0.3-2.0	<0.003*	0.004	0.06	50°20'44.5" 19°9'39.6"
30	PKP na az. 175° w odległości 27m od anteny sektorowej az. 205°	0.3-2.0	<0.003*	0.004	0.06	50°20'44.5" 19°9'39.2"
31	PKP na az. 190° w odległości 25m od anteny sektorowej az. 205°	2.0	0.003	0.005	0.07	50°20'44.5" 19°9'38.9"
32	PKP na az. 188° w odległości 31m od anteny sektorowej az. 205°, narożnik garażu	0.3-2.0	<0.003*	0.004	0.06	50°20'44.2" 19°9'38.9"
33	PKP na az. 220° w odległości 33m od anteny sektorowej az. 205°	2.0	0.003	0.005	0.07	50°20'44.5" 19°9'37.8"
34	PKP na az. 235° w odległości 21m od anteny sektorowej az. 205°	0.3-2.0	<0.003*	0.004	0.06	50°20'44.9" 19°9'38.2"
35	PKP na az. 251° w odległości 20m od anteny sektorowej az. 205°	2.0	0.003	0.005	0.07	50°20'44.9" 19°9'38.2"
-	GKP w odległości 290m od anteny sektorowej az. 320°	0.3-2.0	<0.003*	0.004	0.06	50°20'52.4" 19°9'29.5"
-	GKP w odległości 232m od anteny sektorowej az. 85°	0.3-2.0	<0.003*	0.004	0.06	50°20'46.0" 19°9'50.8"

Sprawozdanie z badań bez pisemnej zgody laboratorium nie może być powielane inaczej niż w całości.
 Wynik przedstawione w niniejszym sprawozdaniu odnoszą się wyłącznie do badanego obiektu i do warunków i konfiguracji urządzeń w dniu wykonywania pomiarów.

-	GKP w odległości 233m od anteny sektorowej az. 205°	2.0	0.004	0.006	0.08	50°20'38.4" 19°9'33.8"
---	---	-----	-------	-------	------	---------------------------

GKP – Główny Kierunek Pomiarowy

DPP – Dodatkowy Pion Pomiarowy

PKP – Pomocniczy Kierunek Pomiarowy

¹ wyniki oznaczone * są wynikami poniżej czułości zestawu pomiarowego i są wynikami spoza zakresu akredytacji. Do obliczenia wyniku skorygowanego przyjęto wartość skorelowaną z rzeczywistym wynikiem pomiaru - dolną granicę akredytowanego zakresu pomiarowego metody

² współrzędne geograficzne pozyskane metodą pomiaru bezpośredniego

³ do wyznaczenia wartości wskaźnikowej WM_E i WM_M przyjęto na podstawie uzgodnień z klientem oraz rozpoznania źródeł, jako wartości dopuszczalne pola elektrycznego i magnetycznego odpowiednio 28 V/m i 0,073 A/m.

⁴ do wyznaczenia niepewności dla wyników poniżej czułości zestawu pomiarowego, przyjęto niepewność dla minimalnej wartości z zakresu pomiarowego.

⁵ maksymalna wartość chwilowa

Niepewność oszacowano zgodnie z dokumentem P-03 „Procedura nadzoru nad wyposażeniem” w postaci niepewności rozszerzonej wynikającej z niepewności standardowej pomnożonej przez współczynnik rozszerzenia $k=2$.

Całkowita szacowana niepewność rozszerzona składowej E wynosi odpowiednio: 54.6% dla częstotliwości do 60 GHz

Umiejscowienie pionów (punktów) pomiarowych przedstawiono w załączniku nr 2 do niniejszego sprawozdania.

10. Omówienie wyników pomiarów

W związku z tym, że żadna z wartości zmierzonych, udokumentowanych w tabelach w pkt. 9, uzyskanych w skutek zastosowania pomiaru szerokopasmowego, powiększonego o rozszerzoną niepewność pomiaru U dla współczynnika rozszerzenia $k = 2$ nie przekroczyła 70% najniższej dopuszczalnej wartości składowej elektrycznej lub magnetycznej pola dla objętych pomiarami zakresów częstotliwości, nie uwzględnia się poprawek pomiarowych.

W wyniku zastosowania sposobu sprawdzenia dotrzymania dopuszczalnych poziomów pól elektromagnetycznych w środowisku, zgodnie pkt 25 ppkt 1 Rozporządzenia Ministra Klimatu z dnia 17 lutego 2020 r. (Dz. U. 2022, poz. 2630), w związku z tym, że żadna z wartości wskaźnikowych, udokumentowanych w tabelach w pkt. 9 nie przekracza wartości 1, stwierdza się, że w miejscach, w których wykonano pomiary w otoczeniu instalacji radiokomunikacyjnej 50873 (32873N!) KKA_BEDZIN_BORY, dopuszczalne poziomy pól elektromagnetycznych w środowisku należy uznać za dotrzymane.

Miejsca niedostępne podczas wykonywania pomiarów wskazane zostały w pkt. 9 (Wyniki pomiarów) lub na załączniku przedstawiającym usytuowanie pionów pomiarowych

11. Podstawa prawna

- 1) Ustawa z dnia 27 kwietnia 2001 r. Prawo ochrony środowiska (Dz.U. 2024 poz. 54)
- 2) Rozporządzenie Ministra Zdrowia z dnia 17 grudnia 2019 r. w sprawie dopuszczalnych poziomów pól elektromagnetycznych w środowisku (Dz. U. 2019, poz. 2448)
- 3) Rozporządzenie Ministra Klimatu z dnia 17 lutego 2020 r. w sprawie sposobów sprawdzania dotrzymania dopuszczalnych poziomów pól elektromagnetycznych w środowisku (Dz. U. 2022, poz. 2630),
- 4) Akredytacja nr AB 419 wydana przez Polskie Centrum Akredytacji (wydanie 22, z dnia 9 stycznia 2024 r.)

12. Spis załączników

Załącznik 1. Lokalizacja obiektu badań

Załącznik 2. Usytuowanie pionów (punktów) pomiarowych

Załącznik 3. Dokumentacja fotograficzna obiektu badań

13. Data wydania i autoryzowania sprawozdania

Obliczenia i sprawozdanie wykonał :



Signed by /
Podpisano przez:

Magdalena
Niewiadomska

Date / Data: 2024-
08-01 11:28

Koniec sprawozdania

Sprawozdanie autoryzował:



Signed by /
Podpisano przez:

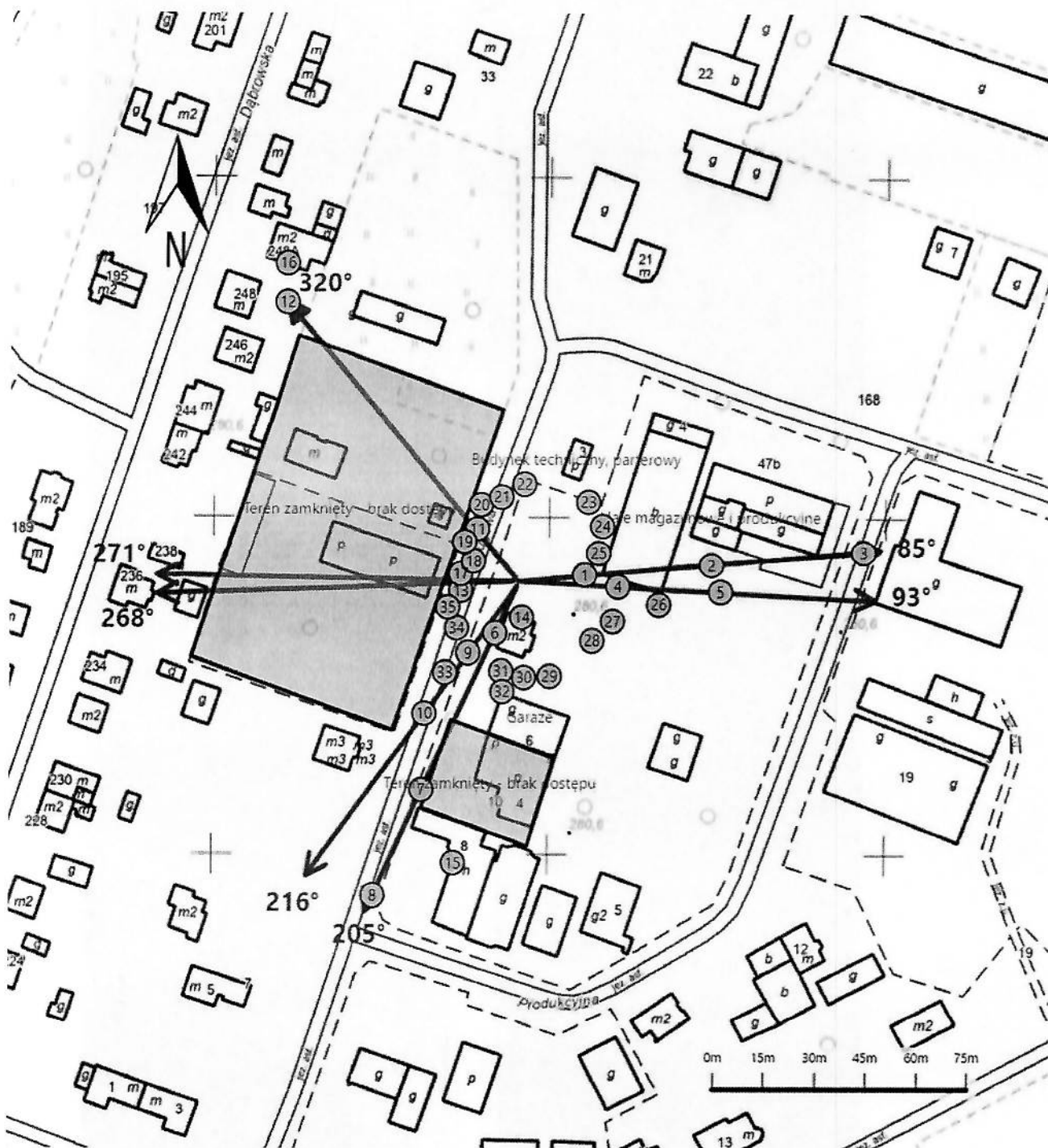
Agnieszka
Harbacewicz




Date / Data: 2024-
08-06 09:00

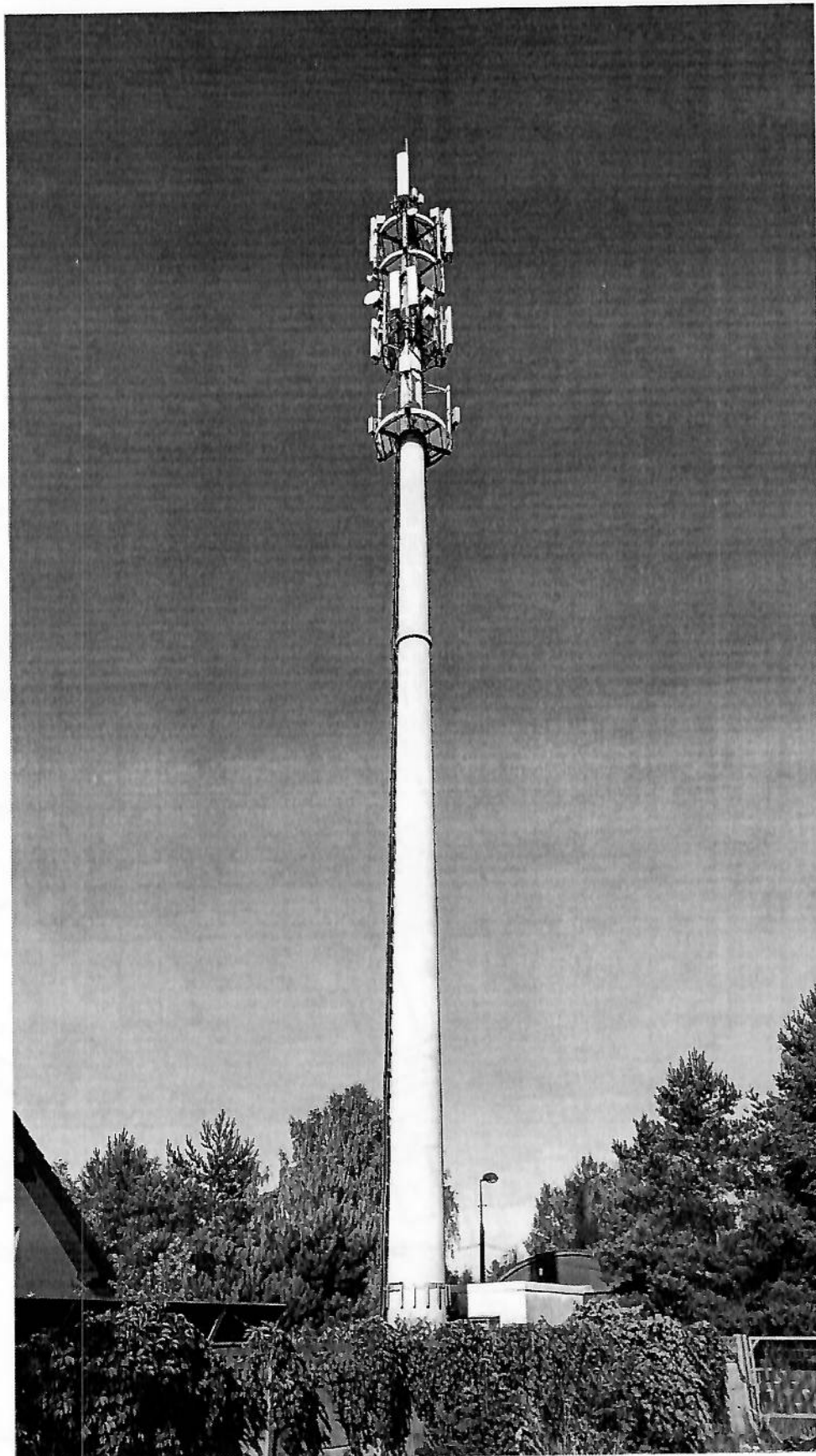
Sprawozdanie z badań bez pisemnej zgody laboratorium nie może być powielane inaczej niż w całości.
Wynik przedstawione w niniejszym sprawozdaniu odnoszą się wyłącznie do badanego obiektu i do warunków i konfiguracji urządzeń w dniu wykonywania pomiarów.



Załącznik nr 1	Instalacja radiokomunikacyjna T-Mobile Polska S.A. 50873 (32873N!) KKA_BEDZIN_BORY Lokalizacja instalacji
----------------	---



Załącznik nr 2	Instalacja radiokomunikacyjna T-Mobile Polska S.A. KKA_BEDZIN_BORY (32873N!) Usytuowanie pionów pomiarowych w otoczeniu instalacji radiokomunikacyjnej
Legenda:	<div style="display: flex; justify-content: space-around; align-items: center;"> <div style="text-align: center;">  Pion pomiarowy </div> <div style="text-align: center;">  Kierunek oddziaływania anten sektorowych </div> <div style="text-align: center;">  Kierunek oddziaływania anten radioliniowych </div> </div>



Załącznik nr 3	Instalacja radiokomunikacyjna T-Mobile Polska S.A. 50873 (32873N!) KKA_BEDZIN_BORY Dokumentacja fotograficzna
----------------	---